

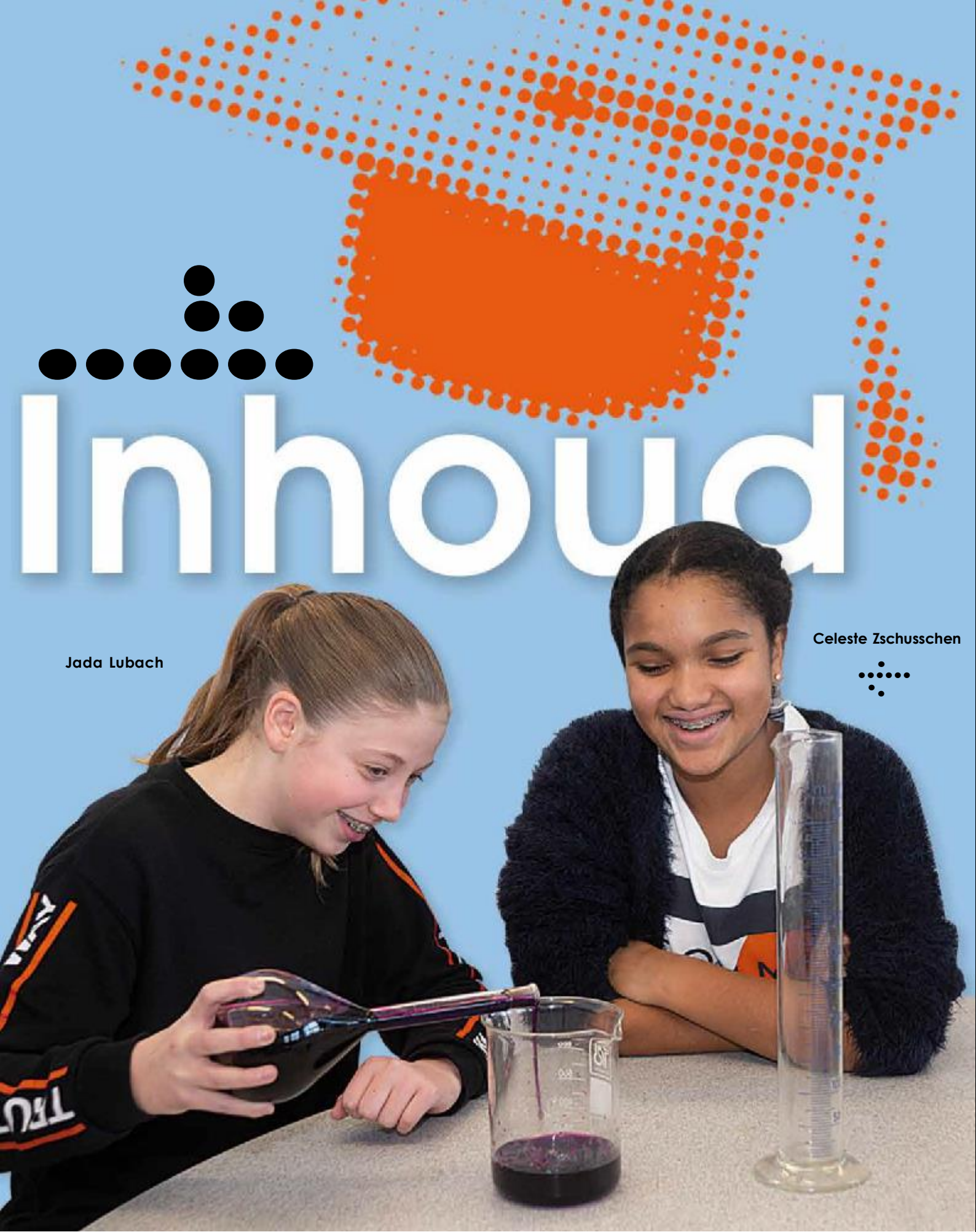


graaf engelbrecht®  
atheneum • havo • mavo

# School- gids







Jada Lubach

Celeste Zschuschen

# Inhoud

<b>1 Over Graaf Engelbrecht</b>	<b>6</b>	<b>7 Begeleiding op Graaf Engelbrecht</b>	<b>25</b>
1.1 Visie en missie	6	7.1 Driehoeksgesprekken	25
1.2 Identiteit	6	7.2 Magister	25
1.3 Librëon	6	7.3 Mentor-coach	25
1.4 Schoolleiding	6	7.4 Mentorles	25
1.5 Aantal leerlingen en docenten	8	7.5 Begeleiding sporttalenten	25
1.6 Contact	8	7.6 Decaan	25
1.7 Ligging	8	7.7 Leerlingbespreking	25
1.8 Busvervoer	8	7.8 Ondersteuning	26
1.9 Kluisje	8	7.9 Ondersteuningscoördinator	26
1.10 Aula	8	7.10 Ondersteuningsteam	26
<b>2 Inrichting van het onderwijs</b>	<b>9</b>	7.11 Leerlingbegeleider	26
2.1 Toelating	9	7.12 Passend onderwijs	26
2.2 Opleidingen	10	7.13 Jeugdarts	27
<b>3 Typisch De Graaf</b>	<b>12</b>	7.14 Lentor	27
3.1 High Schools	12	7.15 Huiswerkbegeleiding	27
3.2 High School Sport	12	7.16 Mavo-plus	27
3.3 High School Media & Design	12	7.17 Training sociale vaardigheden	27
3.4 Loopbaanleren	14	7.18 Begeleiding langdurig zieke leerlingen	27
3.5 Graaf Producties	14	7.19 Examentrainingen	27
3.6 Blazersklas	14	<b>8 Schoolprestaties</b>	<b>29</b>
3.7 Burgerschap	14	8.1 Werkhouding	29
3.8 Buitenschoolse activiteiten	15	8.2 Toetsing en rapportage	29
<b>4 Graaf Engelbrecht in de praktijk</b>	<b>17</b>	8.3 Slagen	31
4.1 Onderwijstijd	17	8.4 Schoolprestaties	31
4.2 Lessentabel	17	<b>9 Geldzaken</b>	<b>33</b>
4.3 Lestijden	20	9.1 Ouderbijdrage	33
4.4 Lesuitval en tussenuren	20	9.2 Kosten High School Sport	33
4.5 Ziekmelding	20	9.3 Noodzakelijke leer- en hulpmiddelen	33
4.6 Verlof	20	9.4 Digitale middelen	33
4.7 Verzuim	21	9.5 Kosten voor meerdaagse reizen	34
4.8 Vakantierooster en lesvrije dagen	21	9.6 Schoolboeken	34
4.9 Sport en bewegen	21	9.7 Tegemoetkoming schoolkosten	34
4.10 Mediatheek	21	9.8 Verzekeringen	34
4.11 Magister	21	<b>10 Veiligheid</b>	<b>36</b>
<b>5 Ouderbetrokkenheid</b>	<b>22</b>	10.1 Keurmerk Veilige School	36
5.1 Kennismakingsavonden	22	10.2 Gedrag	36
5.2 10-minutengesprekken	22	10.3 Voorlichting en informatie	36
5.3 Driehoeksgesprekken	22	10.4 Maatregelen	36
5.4 Overige contactmomenten	22	<b>11 Rechten en plichten</b>	<b>39</b>
5.5 Thema-avond	22	11.1 Identificatieplicht	39
5.6 Nieuwsbrieven	22	11.2 Leerplicht	39
<b>6 Participatie</b>	<b>23</b>	11.3 Onderwijsinspectie	39
6.1 Medezeggenschapsraad	23	11.4 Leerlingenstatuut	39
6.2 Leerlingenlunch	23	11.5 Schoolregels	39
6.3 Leerlingenraad	23	11.6 Gescheiden ouders	39
6.4 Monitorgroep ouders	23	11.7 Klachten	40



# Bevloegen

Yari van Dongen

Leerlingen ontdekken wie ze zijn en wat ze kunnen en willen

## Voorwoord

# Graaf Engelbrecht: ontdek, ontwikkel en blink uit in jouw talenten!

In onze nieuwe schoolvisie is terug te lezen dat wij kennisoverdracht zien als belangrijke basis onder het onderwijs, waarin de docent het verschil maakt. Dat inspirerend onderwijs volgt uit persoonlijke contact, waarden van talent en het vertrouwen in jezelf. De nieuwe missie hebben we samengevat in de uitspraak: 'Gewoon goed onderwijs'. Dat klinkt niet echt hemelbestormend, maar wij geloven dat in tijden waarin de basisvaardigheden zoals begrijpend lezen en rekenen onder druk staan, het onderwijs de opdracht heeft te zorgen dat de basis op orde is.

En goed onderwijs start bij een goede relatie, waarbij een persoonlijke benadering van essentieel belang is. Door oog en respect te hebben voor elkaar ontstaat een veilige omgeving waarin leerlingen en medewerkers met plezier samen kunnen leren en werken.

Het leren omgaan met waarden en normen in onze samenleving en het waarderen van de verschillen tussen mensen zijn belangrijk voor de persoonsvorming van onze leerlingen en onszelf. Dat komt terug in ons motto: **open voor jou!**

Op Graaf Engelbrecht ontdekken onze leerlingen wie ze zijn, wat ze kunnen, wat ze willen en hoe ze dat kunnen bereiken. Hiervoor hebben we, naast onze lessen en coaching, onder andere de Highschool programma's ontwikkeld. En ook via Graaf Producties, de Blazersklas en de activiteitenweken geven wij onze leerlingen de tijd en de ruimte om hun unieke eigenschappen te ontdekken, verder te ontwikkelen en erin uit te blinken.

Hoe we dat allemaal precies doen kunt u terugvinden in deze schoolgids. Ook vindt u hierin belangrijke informatie over onze visie op onderwijs, de schoolorganisatie en praktische zaken. De informatie in deze schoolgids is niet alleen voor u van belang, maar ook voor uw zoon of dochter. Voor het leesgemak duiden we de leerling in deze schoolgids aan met 'hij'. Als wij spreken van ouders, bedoelen we ook verzorgers.

Actuele informatie voor ouders en leerlingen kunt u vinden op onze website: [www.graafengelbrecht.nl](http://www.graafengelbrecht.nl). Ook ontvangt u acht keer per jaar een digitale nieuwsbrief voor ouders met de meest recente informatie.

Wij wensen uw zoon of dochter een heel goed schooljaar toe!

Namens het hele team,

R.T. Koewiden  
rector





# 1 Over Graaf Engelbrecht

Graaf Engelbrecht is een openbare scholengemeenschap voor mavo, havo en vwo in de wijk Haagse Beemden in Breda-Noord. We hebben ongeveer 900 leerlingen. Hiervoor zetten zich dagelijks 70 docenten en 25 onderwijsondersteunende personeelsleden in.

## 1.1 Visie en missie

Ons motto luidt: open voor jou. Het staat symbool voor leren en beleven in een open cultuur waarin de deuren van onze school open gaan en open staan om onze leerlingen te laten ontdekken, ontwikkelen en uitblinken.

Onze opdracht reikt verder dan het overdragen van kennis en vaardigheden. Het bieden van een hoopvol perspectief en kinderen wegwijs maken in een wereld waarin complexe maatschappelijke uitdagingen zich opstapelen, zien wij als onze kerntaak.

## 1.2 Identiteit

Graaf Engelbrecht is een openbare scholengemeenschap voor mavo, havo en vwo. Dat betekent dat we leerlingen – ongeacht hun afkomst of levens- beschouwelijke overtuiging – toelaten tot onze school. Bij ons op school wordt met elkaar samen geleefd en geleerd waarbij gelijkwaardigheid, vrijheid en ontmoeting centraal staan.

De school profileert zich op (top)sport. Ongeveer 13% van onze leerlingenpopulatie is topsporter. Zij krijgen een topsporttalentstatus toegekend van NOC\*NSF en worden door ons als school op maat begeleid. Daarnaast heeft de school een creatief profiel dat tot uiting komt binnen het onderwijsaanbod: Media & Design.

## 1.3 Librëon

Graaf Engelbrecht valt onder het bevoegd gezag van Librëon. Librëon is gevestigd in Breda en verzorgt onderwijs voor dertien scholen voor voortgezet onderwijs in de regio Breda en Oosterhout.

### Postadres

Librëon  
Postbus 4669  
4803 ER Breda

## 1.4 Schoolleiding

De directie en de afdelingsleiders van Graaf Engelbrecht vormen de schoolleiding.

### directie

rector de heer R. Koeweiden  
[r.koeweiden@graafengelbrecht.nl](mailto:r.koeweiden@graafengelbrecht.nl)

conrector de heer P. van Meer  
[p.vanmeer@graafengelbrecht.nl](mailto:p.vanmeer@graafengelbrecht.nl)

### afdelingsleiders

brugklas en 2 mavo/havo  
mevrouw drs. R.D. van Beek-Stolk  
[r.vanbeek@graafengelbrecht.nl](mailto:r.vanbeek@graafengelbrecht.nl)

2 havo/vwo en 3 mavo, havo, en vwo  
3 havo en 3 vwo de heer  
M. Hamers  
[m.hamers@graafengelbrecht.nl](mailto:m.hamers@graafengelbrecht.nl)

4, 5 en 6 mavo, havo en vwo  
mevrouw drs. G. Houf  
[g.houf@graafengelbrecht.nl](mailto:g.houf@graafengelbrecht.nl)

Wij hebben een aantal coördinerende taken gedelegeerd aan docenten.

### decaan

de heer R. Goossens  
[r.goossens@graafengelbrecht.nl](mailto:r.goossens@graafengelbrecht.nl)

### coördinator High School Sport

mevrouw Y. Wijnhoven  
[y.wijnhoven@graafengelbrecht.nl](mailto:y.wijnhoven@graafengelbrecht.nl)



Leerlingen maken plezier tijdens workshop trommelen

### coördinator High School Media & Design

mevrouw P. van Elewout  
[p.vanelewout@graafengelbrecht.nl](mailto:p.vanelewout@graafengelbrecht.nl)

### topsportcoördinator

de heer A. van Komen  
[a.vankomen@graafengelbrecht.nl](mailto:a.vankomen@graafengelbrecht.nl)  
de heer S. Wirix  
[s.wirix@graafengelbrecht.nl](mailto:s.wirix@graafengelbrecht.nl)

### ondersteuningscoördinator

mevrouw I. Nielsen  
[i.nielsen@graafengelbrecht.nl](mailto:i.nielsen@graafengelbrecht.nl)

### examensecretarissen

de heer C. Ebbing  
[c.ebbing@graafengelbrecht.nl](mailto:c.ebbing@graafengelbrecht.nl)  
mevrouw M. Brandsma  
[m.brandsma@graafengelbrecht.nl](mailto:m.brandsma@graafengelbrecht.nl)

### mentor-coach

Op Graaf Engelbrecht heeft iedere leerling een persoonlijke mentor-coach. Zo'n mentor-coach begeleidt een kleine groep leerlingen. De mentor-coach is het eerste aanspreekpunt voor leerlingen en ouders en heeft een speciale scholing gevolgd om onze leerlingen te coachen. Hij/zij begeleidt en ondersteunt ze op drie vlakken:

- Persoonlijke begeleiding: Hoe gaat het met je? Ben je op je gemak in de klas?
- Studiebegeleiding: Hoe studeer je? Welke resultaten heb je behaald? Heb je hulp nodig?
- Loopbaanbegeleiding: Waar ben je goed in? Wat zou je graag willen? Wat heb je nodig om je doelen te bereiken?

Bij de start van het schooljaar zijn de mentoren van de klas bekend. De mentor-coach is tijdens schooltijd telefonisch beperkt bereikbaar wegens lessen. U benadert hen het snelst via e-mail. E-mailadressen staan vermeld in de ELO van Magister.

### vertrouwenpersonen

Onze integriteitscode staat vermeld op onze website: [www.graafengelbrecht.nl/integriteitscode](http://www.graafengelbrecht.nl/integriteitscode). Bij klachten of vragen over ongewenste omgangsvormen op school zoals seksuele intimidatie, discriminatie, pesten, agressie en geweld kan ook contact opgenomen worden met de schoolleiding of een van de vertrouwenpersonen op school.

de heer R. Goossens  
[r.goossens@graafengelbrecht.nl](mailto:r.goossens@graafengelbrecht.nl)

mevrouw E. Wilms  
[e.wilms@graafengelbrecht.nl](mailto:e.wilms@graafengelbrecht.nl)

## 1.5 Aantal leerlingen en docenten

Onze school verzorgt onderwijs op mavo-, havo- en vwo-niveau voor bijna 900 leerlingen. Hiervoor zetten zich dagelijks 60 docenten en 25 onderwijs-ondersteunende personeelsleden in.

## 1.6 Contact

Ons bezoekadres is:  
Graaf Engelbrecht  
Ganzerik 3  
4822 RK Breda

T (076) 542 11 91  
E [info@graafengelbrecht.nl](mailto:info@graafengelbrecht.nl)

De receptie is dagelijks telefonisch bereikbaar van 8:00-16:30 uur via telefoonnummer (076) 542 11 91.

## 1.7 Ligging

Onze school ligt in Breda-Noord, in de wijk de Haagse Beemden. Onze leerlingen komen uit Breda, Prinsengebied, Etten-Leur, Teteringen, Ulvenhout, Oosterhout, Terheijden, Lage Zwaluwe en Zevenbergen. Onze sportleerlingen komen vaak van wat verder weg naar onze school.

## 1.8 Busvervoer

Graaf Engelbrecht heeft een regionale functie. Buslijn 2 en 4 verbinden de school met station Breda-Prinsengebied en Breda Centraal.

## 1.9 Kluisje

We raden onze leerlingen aan hun waardevolle spullen in een kluisje te bewaren. Het is leerlingen niet toegestaan om de sleutel van hun kluisje met iemand anders te ruilen.

Leerlingen betalen 10 euro borg voor een kluisje. Het bedrag kan een leerling contant betalen bij de receptie van de school. Bij verlies van de sleutel kan een leerling bij de conciërge een nieuwe sleutel kopen. De school is niet aansprakelijk voor vernielingen, vermissingen, diefstal e.d.

In het kader van ieders veiligheid is de conciërge – onder toezicht van de schoolleiding en/of de politie – gerechtigd kluisjes te controleren op verboden middelen.

## 1.10 Aula

De aula is het centrale gedeelte van de school waar leerlingen kunnen lunchen. Markies verzorgt onze gezonde schoolkantine. Het aanbod van gezonde, gevarieerde broodjes, snacks en drankjes is afgelopen jaar weer met de gouden schaal bekroond. In de aula kunnen leerlingen gebruik maken van een watertappunt.

# 2 Inrichting van het onderwijs

Graaf Engelbrecht bereidt leerlingen optimaal voor op het behalen van hun diploma en hun vervolgopleiding. Elke leerling krijgt de kans om die opleiding te volgen die overeenkomt met zijn capaciteiten, mogelijkheden en wensen.

## 2.1 Toelating

Bij de toelating tot Graaf Engelbrecht is het advies van de basisschool leidend. We laten leerlingen toe die naar verwachting de opleiding met een diploma afsluiten en voldoen aan het onderstaande advies van de basisschool:

brugklas	mavo	mavo/havo	havo	havo/vwo	vwo
diploma-perspectief	gl/tl	mavo	havo	havo vwo	vwo
plaatsingsadvies	gl/tl	Mavo of havo	mavo/havo havo	havo/vwo	vwo

## Aannamebeleid klas 2 of hoger

Leerlingen die zijn aangemeld **vóór 15 juni** worden, indien er plaats is, geplaatst volgens onderstaande volgorde:

1. Topsporters (in volgorde van aanmelding);
2. Overige leerlingen op volgorde van aanmelding waarbij leerlingen die van school moeten\* veranderen voorgaan op leerlingen die van school willen veranderen.

Leerlingen die zich **na 15 juni** aanmelden, worden geplaatst op volgorde van aanmelding waarbij leerlingen die van school moeten\* veranderen voorgaan op leerlingen die van school willen veranderen.

\*bijvoorbeeld als gevolg van resultaten of noodzakelijke begeleiding

## Instroom in klas 2 of hoger

Leerlingen die willen instromen in een klas 2 of hoger beoordelen we aan de hand van de volgende documenten:

- overdrachtdossier;
- resultaten van de toeleverende school (wel of geen bevordering);
- advies van de toeleverende school.

## Tussentijdse instroom

Bij tussentijdse instroom maakt de toelatingscommissie gebruik van onderwijskundige gegevens van de toeleverende school. Als leerlingen toelaatbaar zijn, plaatsen we ze in de groep waarin ze geplaatst zouden worden op de toeleverende school.

## Leerling met hulpvraag

Bij aanmelding van een leerling met een hulpvraag beoordeelt de toelatingscommissie – die zich kan laten adviseren door interne en/of externe deskundigen – of het ondersteuningsaanbod van Graaf Engelbrecht voldoende aansluit bij die hulpvraag. Ook nodigen we ouders uit om hun visie op de specifieke hulpvraag van hun kind te geven.

Als de hulpvraag de zorgbreedte van de school overschrijdt, is de leerling niet toelaatbaar. In dat geval krijgt de leerling een passend alternatief binnen het Regionaal Samenwerkingsverband Breda en omstreken aangeboden.

Het ondersteuningsaanbod van Graaf Engelbrecht staat omschreven in **paragraaf 7.8 Ondersteuning**. Als aangepaste leermiddelen en voorzieningen nodig zijn, gaan we na of we aanspraak kunnen maken op daartoe bestemde financiële middelen. De beslissing van de school met betrekking tot de toelating van de leerling bespreken we met de ouders en lichten we toe.



## 2.2 Opleidingen

Leerlingen op Graaf Engelbrecht beginnen met een brugperiode van twee jaar. Deze periode kunt u zien als een 'brug' tussen de basisschool en de voor ieder kind geschikte leerweg op Graaf Engelbrecht. Tijdens de brugjaren besteden we – onder leiding van de mentor – veel aandacht aan het welbevinden en de studievoordigheden van leerlingen.

We bevorderen leerlingen op basis van de resultaten bij gestandaardiseerde en methodegebonden toetsen en observaties van leerlingen. In een aantal gevallen laten we – indien leerling en zijn ouders daarin toestemmen – een capaciteitsonderzoek verrichten door een extern bureau.

Op Graaf Engelbrecht kunnen leerlingen de volgende opleidingen doen:

### Mavo of vmbo theoretische leerweg

Vanuit het eerste of tweede jaar van de brugperiode gaat de leerling naar het tweede of derde leerjaar van de mavo-opleiding. In het tweede leerjaar begint de leerling met het kiezen van een vakkenpakket. Vanaf het derde leerjaar volgt de leerling het vmbo-examenprogramma. Naast verplichte vakken volgt de leerling een aantal keuzevakken. Het 'vakkenpakket' dat zo ontstaat, sluit aan op een of meer sectoren waarin de leerling examen kan doen. Er zijn vier sectoren: techniek, zorg en welzijn, economie en landbouw. De vakken binnen een bepaalde sector zijn voorgeschreven. In het vierde leerjaar volgen alle leerlingen een gemeenschappelijk programma, een sectorprogramma en enkele vakken in de vrije ruimte. Nadat leerlingen het vmbo-tl-examen hebben gehaald, kunnen zij doorstromen naar het vierjarig middelbaar beroepsonderwijs (mbo) of – onder bepaalde voorwaarden (zie de afspraken binnen VO (voortgezet onderwijs) Breda op [www.vobreda.nl](http://www.vobreda.nl)) naar de havo.

### Havo

Vanuit het eerste of tweede jaar van de brugperiode gaat de leerling naar het tweede of derde leerjaar van de havo-opleiding. In het tweede en derde leerjaar volgt de leerling alle vakken uit de lessentabel. Vanaf het vierde leerjaar volgen leerlingen de vakken die bij een profiel horen en starten zij hun examenprogramma. Er zijn vier profielen: cultuur en maatschappij, economie en maatschappij, natuur en gezondheid en natuur en techniek.

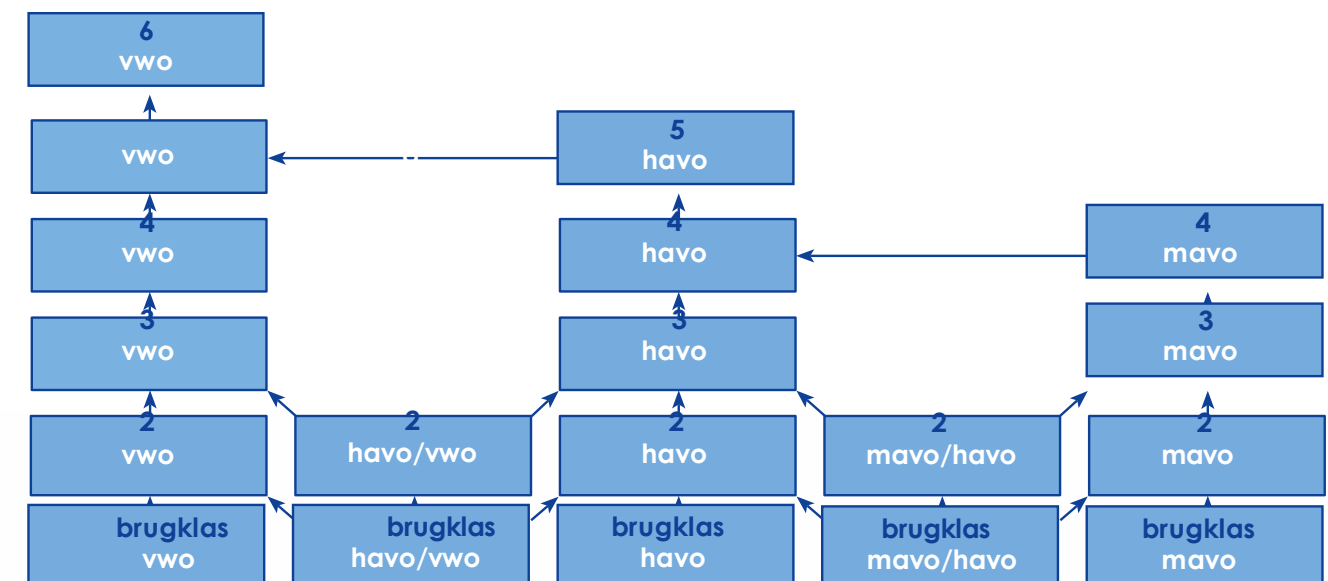
Het onderwijsaanbod bestaat uit een voor alle leerlingen gemeenschappelijk deel en een profieldeel. Naast deze verplichte vakken volgen leerlingen ook een aantal keuzevakken. Na het behalen van het havodiploma, stromen leerlingen door naar het hoger beroepsonderwijs (hbo) of middelbaar beroepsonderwijs (mbo).

### Vwo

Vanuit het eerste of tweede jaar van de brugperiode gaat de leerling naar het tweede of derde leerjaar van de vwo-opleiding. De leerling volgt in de tweede en derde klas alle vakken uit de lessentabel. Vanaf het vierde leerjaar volgen leerlingen de vakken die bij een profiel horen en

starten zij hun examenprogramma. Er zijn vier profielen: cultuur en maatschappij, economie en maatschappij, natuur en gezondheid en natuur en techniek. Het onderwijsaanbod bestaat uit een voor alle leerlingen gemeenschappelijk deel en een profieldeel. Naast deze verplichte vakken volgen leerlingen ook een aantal keuzevakken. Als leerlingen hun vwo-diploma hebben behaald, stromen ze door naar het hoger beroepsonderwijs (hbo) of het wetenschappelijk onderwijs (wo).

Het onderstaande schema geeft de schoolopbouw en de gebruikelijke doorstroommogelijkheden weer



Lynn Groenewegen



Leerlingen krijgen de kans om alles uit hun sporttalent te halen

Ric



## 3 Typisch De Graaf

Op Graaf Engelbrecht krijgen leerlingen de ruimte om hun eigen karakter te vormen door hun talenten te *ontdekken*, te *ontwikkelen* en erin *uit te blinken*. Kortom: De Graaf brengt je in beweging.

### 3.1 High Schools

Op Graaf Engelbrecht geven we leerlingen de tijd en de ruimte om hun unieke eigenschappen te *ontdekken*, verder te *ontwikkelen* en erin *uit te blinken*. Ook dagen we leerlingen uit hun vaardigheden binnen hun eigen interesses verder te ontwikkelen. Ze staan er daarbij niet alleen voor. Samen met een coach kijken ze regelmatig hoe ze ervoor staan en stippelen ze hun leerweg uit.

Ons onderwijs stemmen we – waar nodig en zoveel mogelijk – af op individuele leerlingen. Daarnaast vinden we het belangrijk dat leerlingen met elkaar leren samenwerken. Dit alles zorgt ervoor dat ze straks op eigen benen kunnen staan in de maatschappij. Een leerling kiest de richting waarin hij wil groeien: High School **Sport** of High School **Media & Design**.

We bieden het High School programma aan in leerjaar 1 en 2 van de onderbouw en leerjaar 3 van de havo en het vwo (twee uur in de week). High School Sport en High School Media & Design kennen twee of drie richtingen: *ontdekken*, *ontwikkelen* en *uitblinken*. De leerling maakt in leerjaar 1 een keuze voor een van deze stromen. Na leerjaar 1 kan de leerling van richting veranderen als er voldoende plek is in die bepaalde stroom.

### 3.2 High School Sport

Bij High School Sport combineren leerlingen trainen en leren. Ze krijgen de kans om verschillende sporten te *ontdekken*, hun vaardigheden in hun sport verder te *ontwikkelen* of in hun sport *uit te blinken*.



#### Ontdekken

Leerlingen maken kennis met veel verschillende sporten. Ze sporten in de sporthal met buitenklimwand van onze school. Ook buiten de school komen leerlingen in actie. Om te ontdekken hoeven leerlingen geen uitblinker in sport te zijn. Wel is het belangrijk dat ze zich er volledig voor inzetten.

#### Ontwikkelen

Leerlingen zijn al best goed in hun sport en willen hierin beter worden. Ze worden gecoacht door professionele trainers en ex-topsporters op Graaf Engelbrecht. Samen met deze trainers en ex-topsporters ontwikkelen leerlingen zich verder in hun eigen sport: (meiden)voetbal, handbal, vechtsport, dans of turnen.

#### Uitblinken

Leerlingen blinken uit in hun sport. Graaf Engelbrecht is Topsport Talentschool. Op Graaf Engelbrecht kunnen leerlingen topsport goed met hun studie combineren: leerlingen sporten naast of onder schooltijd. De topsport-coördinator stelt samen met de leerling, zijn coach en zijn ouders een aangepast rooster op dat past bij zijn trainingen. Daarnaast kunnen leerlingen gemiste lessen op een andere manier inhalen. Ook kunnen leerlingen ontheffing krijgen voor een aantal examenvakken.

### 3.3 High School Media & Design

Leerlingen *ontdekken* en *ontwikkelen* verschillende vormen van media. Aan de hand van opdrachten leren ze verschillende soorten media kennen en worden ze handig in het gebruik van deze media. Ze leren samenwerken en kritisch denken.



Leerlingen gaan zelf aan de slag. Ze maken een glossy, een stopmotion-film en een ontwerp met een 3D-printer. Ook leren ze coderen en bouwen ze aan een robotcreatie met Lego Mindstorm. Hierdoor ontwikkelen ze probleemoplossend vermogen, leren ze programmeren en worden ze vaardig in ICT-gebruik.



Diamandia Tsiantoula  
Puck van Elewout  
Maartje Vermast

# Graaf Producties

Leerlingen en docenten zorgen voor een onvergetelijke avond in het theater





## Ontdekken

Leerlingen starten met een ontdekkingstocht naar hun interesses. Daarna kiezen ze een onderwerp waarnaar ze onderzoek gaan doen. Als leerlingen voor deze richting kiezen, bereiden ze zich al extra goed voor op hun profielwerkstuk in de bovenbouw.

## Ontwikkelen

Leerlingen verdiepen zich extra in de leerstof uit de lessen of ze ontwikkelen de vaardigheden die ze tijdens de lessen geleerd hebben verder. Hierbij krijgen ze extra begeleiding van vakdocenten voor de vakken die ze zelf kiezen en kunnen ze onder begeleiding huiswerk maken.

## Uitblinken

Leerlingen uit mavo/havo/vwo kunnen vanaf het tweede leerjaar versterkt taalonderwijs volgen voor het vak Frans of voor het vak Engels. Daarvoor moeten ze al enigszins gevorderd zijn in de Franse of de Engelse taal. Ze sluiten dit vak na 3 tot 5 schooljaren af met het internationaal erkende Delf examen voor Frans of Cambridge voor Engels.

## 3.4 Loopbaanleren

Loopbaanleren neemt een belangrijke plaats in op onze school. Tijdens de hele schoolloopbaan komen leerlingen hiermee in aanraking. De loopbaanoriëntatie (LOB) heeft tot doel de onderstaande loopbaancompetenties van leerlingen te ontwikkelen en leerlingen te leren om zichzelf te sturen en nu en in de toekomst zelfstandig keuzes te maken.

### Loopbaancompetenties

1. Wat kan ik het best en hoe weet ik dat? (kwaliteitsreflectie)
2. Waar ga en sta ik voor en waarom? (motievenreflectie)
3. Waar ben ik het meest op mijn gemak en waarom? (werkexploratie)
4. Hoe bereik ik mijn doel en waarom op die manier? (loopbaansturing)
5. Wie kan mij helpen mijn doel te bereiken en waarom juist die mensen? (netwerken)

Leerlingen ontwikkelen de competenties door betekenisvolle ervaringen op te doen en die te evalueren. Ze maken kennis met verschillende beroepen en/of beroepsrichtingen via stages, lessen van gastdocenten, bedrijfsbezoeken en open dagen van mogelijke vervolgopleidingen (in de bovenbouw).

### Team loopbaanoriëntatie

Een deskundig team op school coördineert de loopbaanoriëntatie. De mentor-coach, loopbaancoach en de decaan maken deel uit van dit team. De leerlingen houden hun ontwikkeling bij in een loopbaandossier. Op basis hiervan kunnen zij hun loopbaankeuzes maken. Voor nu en in hun toekomstige loopbaan.

## 3.5 Graaf Producties

Ieder jaar werkt een groep leerlingen en docenten met zang-, dans- en theatertalent enthousiast aan een mooie voorstelling. Zij treden daarmee op in Podium Bloos in Breda. Daarnaast houdt een aantal leerlingen en docenten zich tijdens het schooljaar bezig met de vormgeving van het optreden. Aan het begin van ieder schooljaar nodigen we leerlingen uit om mee te doen.

### contactpersoon Graaf Producties

mevrouw A. van Ginneke

[a.vanginneke@graafengelbrecht.nl](mailto:a.vanginneke@graafengelbrecht.nl)

## 3.6 Blazersklas

Sinds schooljaar 2022-2023 zijn we gestart met de YAMAHA Blazersklas. Dit initiatief is wereldwijd opgezet om leerlingen te enthousiasmeren voor het maken van muziek in groepsverband. Op Graaf Engelbrecht kunnen leerlingen én medewerkers op maandagmiddag tussen 14.30 en 16:30 uur een blaasinstrument leren bespelen. Ouders kunnen voor leerlingen voor € 20 per maand een dwarsfluit, klarinet, saxofoon, eufonium, trombone of trompet huren. Meer informatie over of (moment van) aanmelden voor de blazersklas kan bij:

### contactpersoon blazersklas

mevrouw P. van Elewout

[p.vanelewout@graafengelbrecht.nl](mailto:p.vanelewout@graafengelbrecht.nl)

## 3.7 Burgerschap

*Open voor jou* vormt ook de paraplu voor alle kennis en vaardigheden met betrekking tot burgerschap. Bij burgerschapsvorming staan drie inhoudelijke *domeinen* (identiteit, rechten en plichten, geletterdheid) en vier *competenties* (taakverantwoordelijkheid, zelfverantwoordelijkheid, medeverantwoordelijkheid, kritisch denken) centraal. Deze domeinen en competenties zijn onderdeel van het curriculum en komen aan de orde in reguliere lessen en bijzondere activiteiten. Het zijn ook aspecten van burgerschap waarop leerlingen bewust reflecteren. Bewuste reflectie organiseren we jaarlijks in een van de activiteitenweken. Alle leerlingen en medewerkers bekwamen zich in burgerschapsvaardigheden.

### Maatschappelijke stage

Een aspect van burgerschapsvaardigheden is de maatschappelijke stage. Deze is bedoeld om jongeren een bijdrage te laten leveren aan de samenleving. Ze lopen als vrijwilliger stage bij bijvoorbeeld een sportvereniging, kinderboerderij of een voedselbank. Op die manier maken jongeren kennis met vrijwilligerswerk en -organisaties.

We vinden het belangrijk dat leerlingen goed leren samenleven en zicht krijgen op maatschappelijke ont-

wikkelingen. We willen onze leerlingen kennis, inzichten, vaardigheden en een attitude laten ontwikkelen om zelfstandig verantwoordelijkheid te nemen voor gemeenschapsbelangen binnen en/of buiten de school. Een aantal belangrijke burgerschapscompetenties zijn kritische meningsvorming, het behartigen van je belangen, het helpen van andere mensen en het ontwikkelen van een eigen identiteit. Leerlingen kunnen deelnemen aan bestaande projecten of zelf een project inbrengen.

### Contactpersonen maatschappelijke stage

mevrouw J. Boonman

[j.boonman@graafengelbrecht.nl](mailto:j.boonman@graafengelbrecht.nl)

mevrouw E. Kloosterman

[e.kloosterman@graafengelbrecht.nl](mailto:e.kloosterman@graafengelbrecht.nl)

## 3.8 Buitenschoolse activiteiten

Tijdens het schooljaar organiseren we diverse (onderwijskundige) activiteiten voor leerlingen. Hieronder vallen onder andere de sportdag, (vak)excursies, (buitenlandse) reizen en de schoolfeesten. Met de BSM leerlingen doen we jaarlijks mee aan de Singelloop in Breda.

Graaf Engelbrecht streeft naar rust en regelmaat in het schoolprogramma. Jaarlijks hebben we twee activiteitenweken: aan het begin en aan het einde van het schooljaar. Dit bevordert een ononderbroken lesprogramma. In deze twee weken organiseren we de (buitenlandse) reizen en (vak)-excursies, de vakoverstijgende projecten en de activiteiten gericht op loopbaanoriëntatie (LOB).

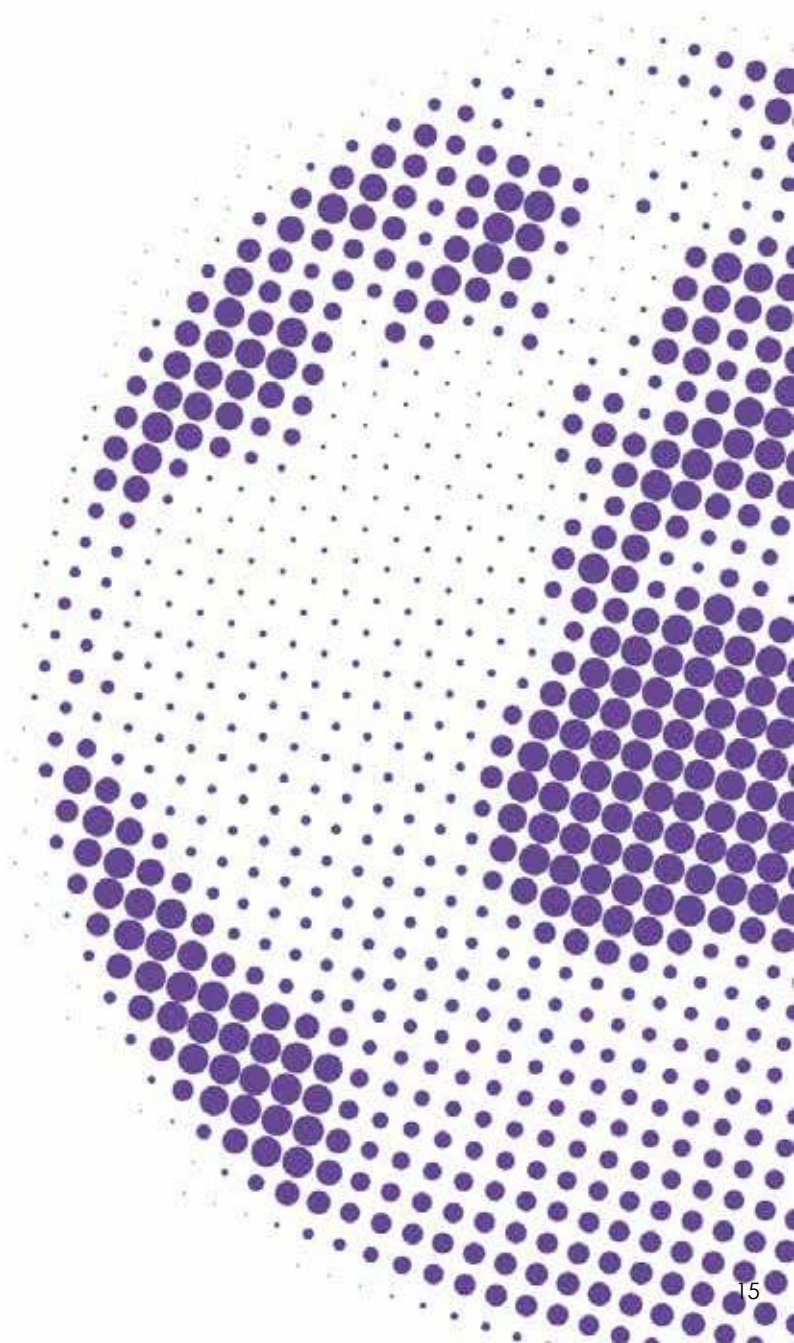
### Onderbouw

In de onderbouw hebben leerlingen een aantal vaste excursies en meerdaagse activiteiten. Hierbij gaat het om vakinhoudelijke (meerdaagse) excursies. Daarnaast vindt er jaarlijks een skireis plaats waar leerlingen uit alle niet-examenjaren zich voor kunnen aanmelden. Deze reis vindt gedeeltelijk onder leiding plaats.

Onder *hoofdstuk 9 Geldzaken* vindt u informatie over eventuele kosten voor een (meerdaagse) excursie. Aan dagexcursies zijn geen kosten verbonden. Voorlichting en mogelijkheid tot inschrijving voor de reizen kondigen we tijdig aan.

### Bovenbouw

In de bovenbouw biedt Graaf Engelbrecht de keuze uit twee reizen voor pre-examenleerlingen tijdens de eerste activiteitenweek in oktober. Tijdens de culturele reis naar Berlijn ontdekken leerlingen in vijf dagen deze bijzondere stad met veel architectuur, historie en cultuur. De reis naar Tsjechië richt zich op sportieve activiteiten. Daarnaast organiseren we voor de thuisblijvers een Regio Brabant Programma gericht op sportieve en culturele activiteiten in de regio.





Uit het  
**goede  
hout  
gesneden**

 Tijs Zijlmans

**Leerlingen ontdekken hun interesses door te doen**

## 4 Graaf Engelbrecht in de praktijk

De schoolorganisatie richten we op zo'n manier in dat we goed onderwijs kunnen geven en dat we regelmatig met leerlingen, ouders en elkaar hierover in gesprek kunnen gaan.

### 4.1 Onderwijstijd

Onder onderwijstijd verstaan we niet alleen de wekelijkse planning van lestijden, maar ook de tijd die leerlingen – onder begeleiding – binnen en buiten het schoolgebouw doorbrengen. De totaal verplichte onderwijstijd bedraagt voor de vier jaar van de mavo 3.700 uur, voor de vijf jaar van de havo 4.700 uur en voor de 6 jaar van het vwo 5.700 uur.

Onderwijs is meer dan alleen het volgen van lessen. Andere leeractiviteiten die ook onder onderwijstijd vallen, zijn:

- maatschappelijke stage;
- mentoruren;
- mentorgesprekken;
- loopbaanoriëntatie;
- begeleiding profielwerkstuk;
- vaste proefwerkuren, inhaaltoetsen;
- ondersteunings- en verdiepingslessen;
- meerdaagse excursies, schoolreizen en kampen;
- opdrachten culturele en kunstzinnig vorming (CKV);
- projecten;
- lessen in de sportklas;
- begeleiding in de opstapklas en de huiswerkklas;
- studeren onder toezicht;
- buitenschoolse activiteiten (bijvoorbeeld het organiseren van schoolfeesten of deelname aan open dagen of de leerlingenraad).

Voor 2024-2025 bedraagt de gemiddelde geplande onderwijstijd voor de vier jaar van de mavo 4.000 uur, voor vijf jaar van de havo 4.900 uur en voor de zes jaar van het vwo 5.900 uur op Graaf Engelbrecht.

### 4.2 Lessentabel

**mavo 2024-2025**

vak	BK1	M2	M3	M4
Nederlands	4 <sup>1</sup>	3	3	3
Muiswerk	1	-	-	-
Frans	2	2	3	3
Duits	-	2	3	3
Engels	3	2	3	3
KV	-	-	0,5	-
Geschiedenis	2	2	2	3
Maatschappijleer	-	-	1	0,5
Aardrijkskunde	2	2	2	3
Wiskunde	3	3	3	3,5
Natuur-/scheikunde	-	2	-	-
Natuurkunde	-	-	2	4
Scheikunde	-	-	2	3
Biologie	2	1	3	3
Economie	-	2	3	3
Digiwijs	1	-	-	-
Kunst Drama	1	1	3(2+1) <sup>2</sup>	3(2+1) <sup>3</sup>
Beeldende vorming (Bte/Bha)	1	1	3(2+1) <sup>2</sup>	3(2+1) <sup>3</sup>
Muziek	1	1	3(2+1) <sup>2</sup>	3(2+1) <sup>3</sup>
Praktijkvak ondernemen	-	-	2	2
LO2	-	-	3	3
Lichamelijke opvoeding	3	2	2	1
Rekenvaardigheid	-	-	-	-
Techniek	1	2	-	-
Mentoruur/studieles/LOB	1,25	1	1	-
Sport <sup>4</sup>	2	2	2 <sup>5</sup>	-
Media <sup>4</sup>	2	2	-	-

1. 3 klassikale lessen en 1 les leesvaardigheid
2. 2 lessen praktijk in combigroep met havo 4 en vwo 4
3. 2 lessen praktijk in combigroep met havo 5 en vwo 5, 6
4. keuze 1 uit 3
5. indien roostertechnisch mogelijk



# Ontdek jouw talenten

## havo 2024-2025

vak	BK1	H2	H3	H4	H5
Nederlands	4 <sup>1</sup>	3	2,5	3	3
Muiswerk	1	-	-	-	-
Frans	2	2	2	3	3
Duits	-	2	3	3	3
Engels	3	2	2	3	3
CKV	-	-	-	1,5	-
Geschiedenis	2	2	2	3	3
Maatschappijleer	-	-	-	-	1,5
Aardrijkskunde	2	2	2	2,5	3
Wiskunde	3	3,5*	3,5	-	-
Wiskunde A	-	-	-	2,5	3
Wiskunde B	-	-	-	3	3
Wiskunde D	-	-	-	-	-
Natuur-/scheikunde	-	2	-	-	-
Natuurkunde	-	-	2	3	3,5
Scheikunde	-	-	2	2,5	3
Biologie	2	-	2	3	4
Economie	-	-	2	3	3
Digiwijs	1	-	-	-	-
Informatica	-	-	-	2	3
Bedrijfseconomie	-	-	-	3	3
Kunst Drama	1	1	0,5 <sup>2</sup>	3(2+1) <sup>3</sup>	3(2+1) <sup>4</sup>
Beeldende vorming	1	1	0,5 <sup>2</sup>	3(2+1) <sup>3</sup>	3(2+1) <sup>4</sup>
Muziek	1	1	0,5 <sup>2</sup>	3(2+1) <sup>3</sup>	3(2+1) <sup>4</sup>
BSM	-	-	-	3	3
Lichamelijke opvoeding	3	2	2	1	1
Rekenvaardigheid	-	-	-	-	-
Techniek	1	-	-	-	-
Mentoruur/studieles/LOB	1,25	1	1	-	-
Sport <sup>5</sup>	2	2	2	-	-
Media <sup>5</sup>	2	2	2	-	-
Pionier <sup>5</sup>	-	2	2	-	-

- 3 klassikale lessen en 1 les leesvaardigheid
  - de disciplines worden gedurende twee periodes aangeboden
  - 2 lessen praktijk in combigroep met mavo 3 en vwo 4;  
1 les theorie met vwo 4
  - 2 lessen praktijk in combigroep met mavo 4, havo 5 en vwo 5;  
1 les theorie met havo 5 en vwo 5, 6
  - keuze 1 uit 3
- \* 3,5 voor de MH-klas, 3 lessen voor de H-klas

## vwo 2024-2025

vak	A1	A2	A3	A4	A5	A6
Nederlands	4 <sup>1</sup>	3	2	2,5	3	3
Frans	2	2	2	3	3	2,5
Duits	-	2	3	3	3	3
Engels	3	2	2	2,5	3	3
CKV	-	-	-	1	1	-
Geschiedenis	2	2	2	3	2	3
Maatschappijleer	-	-	-	-	-	1,5
Aardrijkskunde	2	2	2	2	3	3
Wiskunde	3	3	3,5	-	-	-
Wiskunde A	-	-	-	3	3	3
Wiskunde B	-	-	-	3	3	3
Wiskunde C	-	-	-	3	3	3
Natuur-/scheikunde	-	2	-	-	-	-
Natuurkunde	-	-	2	2,5	2,5	3
Scheikunde	-	-	2	2,5	3	3
Biologie	2	-	2	2,5	3	3
Digiwijs	1	-	-	-	-	-
Informatica	-	-	-	2	3	2
Economie	-	-	2	2,5	3	3
Bedrijfseconomie	-	-	-	2	3	3
Filosofie/wetenschapsoriëntatie	1 <sup>7</sup>	-	-	1 <sup>7</sup>	-	-
Kunst Drama	1	1	0,5 <sup>2</sup>	3(2+1) <sup>4</sup>	3(2+1) <sup>4</sup>	3(2+1) <sup>4</sup>
Beeldende vorming	1	1	0,5 <sup>2</sup>	3(2+1) <sup>3</sup>	3(2+1) <sup>4</sup>	3(2+1) <sup>4</sup>
Muziek	1	1	0,5 <sup>2</sup>	3(2+1) <sup>3</sup>	3(2+1) <sup>4</sup>	3(2+1) <sup>4</sup>
BSM	-	-	-	3	3	-
Lichamelijke opvoeding	3	2	2	1	1	1
Techniek	1	-	-	-	-	-
Mentoruur/studieles/LOB	1,25	1	1	-	-	-
Sport <sup>5</sup>	2	2	2	-	-	-
Media <sup>5</sup>	2	2	2	-	-	-
Pionier <sup>5</sup>	-	2	2	-	-	-

- 3 klassikale lessen en 1 les muiswerk/leesvaardigheid
- de disciplines worden gedurende twee periodes aangeboden
- 2 lessen praktijk in combigroep met mavo 3, havo en vwo 4;  
1 les theorie met havo 4 en vwo 4
- 2 lessen praktijk in combigroep met mavo 4, havo 5 en vwo 5,6;  
1 les theorie met havo 5 en vwo 5, 6
- keuze 1 uit 3
- combinatiegroep vwo 5, 6
- wordt gegeven in de vorm van opdrachten



## 4.3 Lestijden

Dit zijn de lestijden op onze school:

### 50 minutenrooster

#### Klas 3 t/m 6

1<sup>e</sup> uur 08:30 - 09:20 uur  
2<sup>e</sup> uur 09:20 - 10:10 uur  
3<sup>e</sup> uur 10:10 - 11:00 uur  
**pauze 11:00 - 11:20 uur**  
4<sup>e</sup> uur 11:20 - 12:10 uur  
5<sup>e</sup> uur 12:10 - 13:00 uur  
**pauze 13:00 - 13:30 uur**  
6<sup>e</sup> uur 13:30 - 14:20 uur  
7<sup>e</sup> uur 14:20 - 15:10 uur  
8<sup>e</sup> uur 15:10 - 16:00 uur  
9<sup>e</sup> uur 16:00 - 16:50 uur

#### Klas 1 & 2

1<sup>e</sup> uur 08:30 - 09:20 uur  
2<sup>e</sup> uur 09:20 - 10:10 uur  
**pauze 10:10 - 10:30 uur**  
3<sup>e</sup> uur 10:30 - 11:20 uur  
4<sup>e</sup> uur 11:20 - 12:10 uur  
**pauze 12:10 - 12:40 uur**  
5<sup>e</sup> uur 12:40 - 13:30 uur  
6<sup>e</sup> uur 13:30 - 14:20 uur  
7<sup>e</sup> uur 14:20 - 15:10 uur  
8<sup>e</sup> uur 15:10 - 16:00 uur  
9<sup>e</sup> uur 16:00 - 16:50 uur

### 40 minutenrooster

#### Klas 3 t/m 6

1<sup>e</sup> uur 08:30 - 09:10 uur  
2<sup>e</sup> uur 09:10 - 09:50 uur  
3<sup>e</sup> uur 09:50 - 10:30 uur  
**pauze 10:30 - 10:50 uur**  
4<sup>e</sup> uur 10:50 - 11:30 uur  
5<sup>e</sup> uur 11:30 - 12:10 uur  
**pauze 12:10 - 12:40 uur**  
6<sup>e</sup> uur 12:40 - 13:20 uur  
7<sup>e</sup> uur 13:20 - 14:00 uur  
8<sup>e</sup> uur 14:00 - 14:40 uur  
9<sup>e</sup> uur 14:40 - 15:20 uur

#### Klas 1 & 2

1<sup>e</sup> uur 08:30 - 09:10 uur  
2<sup>e</sup> uur 09:10 - 09:50 uur  
**pauze 09:50 - 10:10 uur**  
3<sup>e</sup> uur 10:10 - 10:50 uur  
4<sup>e</sup> uur 10:50 - 11:30 uur  
5<sup>e</sup> uur 11:30 - 12:10 uur  
**pauze 12:10 - 12:40 uur**  
6<sup>e</sup> uur 12:40 - 13:20 uur  
7<sup>e</sup> uur 13:20 - 14:00 uur  
8<sup>e</sup> uur 14:00 - 14:40 uur  
9<sup>e</sup> uur 14:40 - 15:20 uur

Leerlingen dienen in verband met begeleidingsactiviteiten op schooldagen tot 16:50 uur beschikbaar te zijn. Donderdag het eerste lesuur is voor alle onderbouwklassen en leer- jaren gereserveerd als contactmoment voor leerling en mentor.

## 4.4 Lesuitval en tussenuren

### Ongeplande lesuitval

Als de reguliere les door omstandigheden niet door kan gaan, dan neemt een onderwijsassistent in de meeste gevallen het lesuur in leerjaar 1 tot en met 3 waar.

Leerlingen kunnen individueel en zelfstandig, onder toezicht werken aan leerstof die door hun eigen docent is opgegeven. Leerlingen uit leerjaar 4 en hoger werken bij lesuitval zelfstandig in de mediatheek, aula of de fluiterruimte.-

Is een docent onaangekondigd niet aanwezig aan het begin van een les, dan wachten leerlingen vijf minuten. Is de docent na vijf minuten nog niet aanwezig, dan melden de leerlingen zich bij de receptie voor nadere instructies.

### Geplande lesuitval

Als een docent meer dan een dag afwezig is, streven we ernaar het rooster compacter te maken. Ook maken we gebruik van de opvang van leerlingen in de mediatheek. Hier gaan vooral de onderbouwleerlingen met opdrachten van de docent aan het werk. Wanneer een docent van de bovenbouwleerlingen afwezig is, verwachten we van de leerlingen dat zij de opdrachten van de docent in eigen tijd maken. Als duidelijk is dat een docent tijdens een langere periode afwezig is wegens ziekte, dan schakelen we een vervanger in.

Bij lesuitval als gevolg van vergaderingen, scholing en leerlingenactiviteiten is vervanging van docenten vaak niet mogelijk. Dat heeft te maken met het grote aantal docenten dat bij deze activiteiten betrokken is. Bij geplande lesuitval passen we het rooster van de leerlingen aan.

### Tussenuren

Leerlingen van alle onderbouwklassen blijven tijdens tussenuren op het schoolterrein.

## 4.5 Ziekmelding

Als een leerling ziek is, dient een van de ouders hem 's morgens vóór 8:30 uur ziek te melden via Magister (handleiding ziekmelding via Magister). Het ziekmelden via Magister heeft een belangrijke reden: Wij willen graag binnen een uur de ouders bellen van wie de leerling zonder berichtgeving afwezig is. Als Magister niet werkt, is bellen een alternatief. Dit kan vanaf 8:00 uur via (076) 542 11 91. Wij vragen u de ziekmelding dagelijks te herhalen. Via Magister kunt u eventueel meerdere dagen tegelijk ziekmelden.

Als een leerling op school ziek wordt, meldt hij zich af bij de receptie. We nemen eerst contact op met ouders om na te gaan of de leerling naar huis kan. Wanneer de leerling tijdens het ziekteverlof een examentoets heeft gemist, dient hij binnen 5 dagen na betermelding een formulier 'Verzoek inhalen examentoets' ondertekend in te leveren.

## 4.6 Verlof

Het is in het belang van uw kind dat hij zo min mogelijk lessen verzuimt. Plan s.v.p. afspraken met bijvoorbeeld de tandarts, dokter of specialist zoveel mogelijk buiten lestijd. Als het ziekteverzuim van een leerling meer dan een week duurt, verwachten we van ouders dat ze de school hiervan in kennis stellen. Hierdoor kunnen we voorzieningen treffen om de leerstofachterstand zoveel mogelijk te beperken.

### Buitengewoon verlof

Buitengewoon verlof – in verband met bijzondere familie-omstandigheden – is in een beperkt aantal gevallen toegestaan. Ouders dienen van tevoren een verzoek hiertoe schriftelijk in bij de afdelingsleider via een verlofformulier. Het verlofformulier is bij de receptie te verkrijgen of kunt u via de ELO in Magister downloaden.

### Geoorloofd verzuim

De leerplichtwet maakt het niet mogelijk om buiten het vastgestelde vakantierooster verlof te krijgen voor vakantie of bijvoorbeeld een lang weekend. Geoorloofd verzuim is ziekte of zijn verplichtingen die voortvloeien uit een geloofs- of levensovertuiging of een huwelijk of begrafenis van naaste familie. Kijk voor meer informatie op: [www.rijksoverheid.nl/onderwerpen/leerplicht/geoorloofd-schoolverzuim-en-spijbelen](http://www.rijksoverheid.nl/onderwerpen/leerplicht/geoorloofd-schoolverzuim-en-spijbelen).

## 4.7 Verzuim

Als we geen ziekmelding of een verzoek tot lesverzuim vanwege bijzondere omstandigheden hebben ontvangen, dan beschouwen we het verzuim als ongeoorloofd. Behalve als er achteraf sprake blijkt te zijn van een geldige reden of overmacht. Als het gaat om ongeoorloofd verzuim (spijbelen), dan brengen we ouders hiervan op de hoogte en neemt de school passende maatregelen. Ook als een leerling te laat komt, is er sprake van ongeoorloofd verzuim. In alle gevallen kunnen we het ongeoorloofd verzuim melden aan de afdeling leerplicht van de gemeente Breda. Bij lesverzuim (geoorloofd en ongeoorloofd) verwachten we van de leerling dat hij het initiatief neemt om de opgelopen leer- achterstand zoveel mogelijk in te halen.

### Ongeoorloofd te laat komen

Ongeoorloofd te laat komen, is vaak het begin van verzuim en schooluitval. De afdeling leerplicht van de gemeente Breda heeft richtlijnen opgesteld voor de aanpak van ongeoorloofd te laat komen. Deze richtlijnen volgt onze school. De procedures met betrekking tot afwezigheid en spijbelen en te laat komen vindt u op onze ELO in Magister.

Om langdurige afwezigheid van leerlingen of schooluitval te voorkomen, neemt Graaf Engelbrecht deel aan het M@ZI-traject. U vindt hierover meer informatie onder *paragraaf 6.12 Jeugdarts*.

## 4.8 Vakantierooster

### Vakantierooster schooljaar 2024-2025

Herfstvakantie 2024	za 19 oktober t/m zo 27 oktober 2024
Kerstvakantie 2024/2025	za 21 december 2024 t/m zo 5 januari 2025
Voorjaarsvakantie 2025	za 1 maart t/m zo 9 maart 2025
Meivakantie incl. Koningsdag 2025	za 19 april t/m ma 5 mei 2025
Hemelvaart 2025	do 29 + vr 30 mei 2025
Pinksteren 2025	ma 9 juni 2025
Zomervakantie 2025	vr 4 juli t/m zo 17 augustus 2025

## 4.9 Sport en bewegen

Voor de lessen lichamelijke opvoeding – zowel binnen als buiten – is het oranje Graaf Engelbrecht shirt en een zwarte sportbroek verplicht. Alle zwarte zolen zijn – in verband met beschadiging van de vloer – verboden in de sporthal. Na de lessen lichamelijke opvoeding kunnen leerlingen douchen.

### Lichamelijke opvoeding buiten

Tussen Pasen en de herfst zijn de lessen lichamelijke opvoeding buiten. Het kan voorkomen dat we – vanwege het weer – genooddakt zijn om deze lessen binnen te geven. Daarom is het raadzaam dat leerlingen in deze periode ook altijd hun sportkleding voor binnen meenemen.

### Geen deelname aan les lichamelijke opvoeding

Als een leerling niet deel kan nemen aan de lessen lichamelijke opvoeding, dan dient hij dit altijd te melden bij de docent lichamelijke opvoeding en een door zijn ouders ondertekend briefje bij deze docent in te leveren. De leerling is tijdens de les lichamelijke opvoeding aanwezig en assisteert de docent of krijgt een vervangende opdracht.

## 4.10 Mediatheek

De school heeft een ruime mediatheek. Hier kunnen leerlingen in tussenuren of na schooltijd rustig werken of lezen. De mediatheek is geopend van 08.15-16.30 uur en beschikt over werkplekken met computers voor leerlingen. Ook kunnen leerlingen boeken lenen, scannen, printen en kopiëren.

## 4.11 Magister

Graaf Engelbrecht werkt met het schooladministratiesysteem Magister waarin leerlingen en ouders onder andere roosters, agenda, studiewijzers, examenprogramma's, cijfers en het verzuim van de leerling in kunnen zien. Leerlingen en ouders hebben een apart account en een eigen inlogcode voor Magister. De inlogcodes ontvangt u aan het begin van het schooljaar per post. Als u al een inlogcode heeft, kunt u die ook dit schooljaar weer gebruiken. U kunt inloggen in Magister via het Magistericoon op onze website: [www.graafengelbrecht.nl](http://www.graafengelbrecht.nl)

Alle leerlingen gaan één keer per jaar op de foto. Deze foto gebruiken we voor Magister. Voor vragen over uw inlogaccount of andere zaken met betrekking tot Magister kunt u terecht bij onze applicatiebeheerder, [magister@graafengelbrecht.nl](mailto:magister@graafengelbrecht.nl)

Voor andere belangrijke data en dagen waarop we met een verkort rooster werken, verwijzen we naar de koelkastkaart. Deze wordt aan het begin van het schooljaar uitgereikt en is terug te vinden in onze ELO.



# 5 Ouderbetrokkenheid

Wij hechten veel waarde aan een goed contact tussen ouders en de school. De opvoeding van uw zoon/dochter – onze leerling – is een gezamenlijke taak. Hierbij is regelmatig contact tussen u en de school wenselijk.

## 5.1 Kennismakingsavonden

Aan het begin van het schooljaar zijn er kennismakingsavonden waarin ouders informatie krijgen over het specifieke leerjaar en kennismaken met de mentor.

## 5.2 10-minutengesprekken

Eind november (periode 2) en eind februari (periode 3) vinden er 10-minutengesprekken in de avond plaats. Tijdens deze avonden stellen we ouders in de gelegenheid om vakdocenten te spreken. U ontvangt hiervoor een digitale uitnodiging en kunt in Magister aangeven welke docenten u graag wilt spreken.

Uiteraard kunnen ouders ook – als zij daar behoefte aan hebben – buiten de ouderavonden om een afspraak maken met de mentor of vakdocent.

## 5.3 Driehoeksgesprekken

Twee keer per jaar nodigen we ouders uit om samen met de leerling en de mentor een driehoeksgesprek te voeren. Voor dit gesprek reserveren we 30 minuten. In dit gesprek vertelt de leerling op basis van zijn portfolio aan zijn ouders en de mentor aan welke doelen hij de komende tijd wil gaan werken. Deze doelen kunnen variëren: van op tijd komen tot voor jezelf opkomen, het aanleren van leesstrategieën etc. De mentor en de leerling bereiden het gesprek uiteraard eerst voor.

We nodigen ouders tijdens periode 1 (tussen 19 augustus en 8 november 2024) en periode 3 (tussen 27 januari t/m 18 april 2025) uit voor een driehoeksgesprek.

## 5.4 Overige contactmomenten

Naast de communicatie vanuit onze school verwachten we van ouders een sterke mate van betrokkenheid bij het leerproces van hun kinderen. Het is belangrijk dat wij samen – ouders en school – alert blijven op een goede voortgang van het leerproces. Wij gaan er dan ook vanuit dat ouders zelf het initiatief nemen om contact te zoeken als zij daar aanleiding voor zien.

Ook is het belangrijk dat ouders de school op de hoogte stellen van wijzigingen met betrekking tot hun burgerlijke staat of persoonlijke gegevens zoals e-mailadres, telefoonnummer en woonadres. U kunt zelf wijzigingen verwerken in Magister of doorgeven aan de administratie via [info@graafengelbrecht.nl](mailto:info@graafengelbrecht.nl).

Als u vragen heeft over de gang van zaken en/of de ontwikkelingen op school of van uw kind, dan kunt u contact opnemen met de receptie van de school. Kijk voor de contactgegevens op onze website: [www.graafengelbrecht.nl/contact](http://www.graafengelbrecht.nl/contact).

## 5.5 Thema-avond

Jaarlijks organiseert de school een thema-avond voor ouders. Het thema bepalen we in overleg met de monitorgroep ouders (zie 6.2).

## 5.6 Nieuwsbrieven

Graaf Engelbrecht brengt minimaal 3 keer per jaar een nieuwsbrief voor ouders uit met de meest recente informatie over schoolse zaken. De nieuwsbrief versturen we naar het e-mailadres dat ouders hebben opgegeven.

# 6 Participatie

Op Graaf Engelbrecht vinden wij het belangrijk dat leerlingen en hun ouders meedenken en -praten over de school en het onderwijs. Dat komt de onderwijsontwikkeling – en dus ook de ontwikkeling van leerlingen – ten goede.

## 6.1 Medezeggenschapsraad

Graaf Engelbrecht heeft een medezeggenschapsraad (MR). Via de MR kunnen leerlingen, ouders en medewerkers invloed uitoefenen op het schoolbeleid.

De MR bestaat uit acht leden: twee leerlingen, twee ouders en vier personeelsleden. De MR overlegt met de directie: de rector en de conrector. Belangrijke besluiten legt de directie voor aan de MR. Het is wettelijk vastgelegd in welke zaken de MR de directie adviseert en voor welke beleidsbeslissingen de instemming van de MR vereist is. Ouders en leerlingen worden via de MR-nieuwsbrief geïnformeerd.

Meer informatie over de MR kunt u vinden op onze website: [www.graafengelbrecht.nl/laat-je-stem-horen/](http://www.graafengelbrecht.nl/laat-je-stem-horen/).

## 6.2 Leerlingenlunch

Een aantal keer per jaar overlegt de schoolleiding met belangstellende leerlingen over de belangen van leerlingen. De bevindingen worden meegenomen in het overleg met de MR.

## 6.3 Leerlingenraad

De leerlingenraad behartigt de belangen van leerlingen en adviseert de leerlingen die in de medezeggenschapsraad (MR) zitting hebben.

## 6.4 Monitorgroep ouders

Graaf Engelbrecht stelt de inbreng van ouders bij allerlei schoolse onderwerpen erg op prijs. De bijdrage van ouders is namelijk van groot belang voor de schoolontwikkeling. Ouders kunnen meedenken en -praten via directe contacten met docenten en mentoren. Daarnaast hebben we een monitorgroep die bestaat uit ouders van leerlingen uit alle afdelingen en jaarlagen. Binnen deze monitorgroep kunnen alle onderwerpen ter sprake komen die met het onderwijs en de dagelijkse gang van zaken op onze school te maken hebben. De data waarop de monitorgroep van ouders bij elkaar komt, staat in de agenda op onze website: [www.graafengelbrecht.nl/agenda](http://www.graafengelbrecht.nl/agenda).

Voor meer informatie over de monitorgroep kunt u contact opnemen met de rector, de heer R. Koewiden via [r.koewiden@graafengelbrecht.nl](mailto:r.koewiden@graafengelbrecht.nl).

De monitorgroep van ouders bespreekt onder meer de volgende onderwerpen:

- leskwaliteit;
- buitenschoolse activiteiten;
- activiteiten waarvoor we ouders inschakelen;
- lesuitval;
- aanleren studievoordigheden;
- communicatie;
- begeleiding dyslectische leerlingen;
- aansluiting mavo-havo;
- te laat komen, spijbelen en ziek zijn;
- leerlingbegeleiding bij zelfstandig werken;
- persoonlijk mentoraat.



# 7 Begeleiding op Graaf Engelbrecht

Leerlingen staan centraal op onze school. Al ons werk staat in het teken van de opleiding en toekomst van onze leerlingen. Ons doel is leerlingen te begeleiden op weg naar zelfstandigheid. Daarom stimuleren we leerlingen om zelfstandig beslissingen en verantwoordelijkheid te nemen.

Leerlingen worden begeleid op weg naar zelfstandigheid

Van onze leerlingen verwachten wij een actieve werkhouding en betrokkenheid bij de school. Daarbij helpen we hen op verschillende manieren. We ondersteunen leerlingen bijvoorbeeld bij hun studie- en beroepskeuze en bij persoonlijke problemen. Als het nodig is, schakelen we specialisten in.

## 7.1 Driehoeksgesprekken

Leerlingen bereiden twee keer per jaar onder begeleiding van hun mentor-coach een driehoeksgesprek voor. Samen met ouders kijken ze terug op de vorige periode en stellen nieuwe doelen voor de volgende periode.

## 7.2 Magister

Een beperkt aantal gegevens over het didactisch functioneren van de leerling en de begeleidingsactiviteiten van de school houden we bij in ons leerlingvolgsysteem Magister. De gegevens gaan van jaar tot jaar mee met de leerling en dragen we – op aanvraag – bij schoolwisseling over aan de andere school.

## 7.3 Mentor-coach

Leerlingen die goed in hun vel zitten, gaan met plezier naar school en presteren beter. Daarom werkt de mentor-coach aan een prettig groepsklimaat waarin leerlingen zich veilig en op hun gemak voelen. Ook is de mentor-coach het eerste aanspreekpunt voor de leerling en zijn ouders. Hij begeleidt buitenschoolse activiteiten en verzorgt in de onderbouw studievaardigheidslessen.

In de onderbouw streven we naar het duo-mentoraat per klas. In de bovenbouw begeleidt de mentor-coach een groep leerlingen die in omvang kan variëren.

## 7.4 Mentorles

Tijdens de mentorles in leerjaar 1 tot en met 3 van mavo, havo en vwo werken we aan individuele ondersteuning en groepsbegeleiding, bieden we studievaardigheden aan en staat loopbaanleren op de agenda.

## 7.5 Begeleiding sporttalenten

De begeleider van de sporttalenten stelt de status van de talenten vast en ziet erop toe dat er een goede afstemming is tussen schoolwerk en trainingsactiviteiten. Hij is het aanspreekpunt voor verenigingen en bonden en bepaalt in overleg met de betrokkenen welke faciliteiten worden toegekend. De school werkt onder andere samen met de voetbalopleiding van NAC, Deltalent, Vitasports en RTC handbal.

### begeleiders (sport)talenten

de heer A. van Komen  
[a.vankomen@graafengelbrecht.nl](mailto:a.vankomen@graafengelbrecht.nl)

de heer S. Wirix  
[s.wirix@graafengelbrecht.nl](mailto:s.wirix@graafengelbrecht.nl)

## 7.6 Decaan

De decaan helpt leerlingen bij het kiezen van een profiel dat past bij hun capaciteiten en toekomstverwachtingen. Leerlingen kunnen hiervoor kiezen in klas 2 en 3 van de mavo en klas 3 van de havo en het vwo. Daarnaast maken leerlingen in de bovenbouw een keuze voor een vervolgopleiding. Bij dit keuzeproces worden ze begeleid door de decaan en hun mentor-coach. Zij betrekken ouders hier actief bij.

### decanen

de heer R. Goossens  
[r.goossens@graafengelbrecht.nl](mailto:r.goossens@graafengelbrecht.nl)

## 7.7 Leerlingbespreking

Er zijn drie vormen waarbij docenten vergaderen over leerlingen:

- het mentoroverleg met de afdelingsleider;
- de begeleidingsvergadering;
- de overgangsvergadering.

Ook in het intern ondersteuningsteam (IOT) en het ondersteuningsteam (OT) bespreken we leerlingen.



## 7.8 Ondersteuning

Leerlingen kunnen – als dat nodig is – extra ondersteuning krijgen op didactisch en/of sociaal-emotioneel vlak. We bieden verschillende soorten ondersteuning aan: leerling- en studiebegeleiding. Onder leerlingbegeleiding verstaan we ondersteuning met betrekking tot gedrag (bijvoorbeeld pesten). Deze begeleiding wordt verzorgd door het intern ondersteuningsteam (IOT), externe specialisten (bijv. orthopedagoog) of counselor (taalangstreductietraining en sociale vaardigheidstraining). Voor de studiebegeleiding kunnen leerlingen een beroep doen op lentoren (zie 7.14), remedial teaching voor taal/rekenen, huiswerkbegeleiding, Mavo plus, studiebegeleiding voor sportleerlingen en begeleiding voor langdurig zieke leerlingen. Leerlingen met dyslexie bieden we auditieve ondersteuning aan, met behulp van TextAid.

## 7.9 Ondersteuningscoördinator

De school streeft ernaar leerlingen optimaal van het onderwijsaanbod te laten profiteren. Dit betekent dat aandacht nodig is voor die aspecten die de leerling belemmeren een ononderbroken leerweg te volgen. We ondernemen verschillende activiteiten om leerlingen die niet optimaal functioneren weer op het goede spoor te zetten.

De mentor-coach heeft een belangrijke rol bij het signaleren van problemen en is vaak in staat met de leerling aan oplossingen te werken. Soms is specialistische hulp nodig. De ondersteuningscoördinator ziet er op toe dat de leerling deskundige hulp krijgt van een in- of externe specialist en volgt de ontwikkeling van de leerling. De aanmelding voor de (in- of externe) specialistische hulp wordt door de mentor-coach – in overleg met leerling en ouders – bij het interne ondersteuningsteam gedaan. Het interne ondersteuningsteam adviseert bij de verwijzing naar in- of externe specialisten.

Uitgebreide uitleg over onze ondersteuning vindt u in ons ondersteuningsplan:

[www.graafengelbrecht.nl/ondersteuningsplan](http://www.graafengelbrecht.nl/ondersteuningsplan).

De gesprekken die leerlingen en/of ouders voeren zijn vertrouwelijk en (een deel van) de inhoud wordt alleen na overleg met schoolmedewerkers besproken.

### ondersteuningscoördinator

mevrouw I. Nielsen

[i.nielsen@graafengelbrecht.nl](mailto:i.nielsen@graafengelbrecht.nl)

### CJG'er

Het intern ondersteuningsteam of ouders kunnen contact leggen met het Centrum Jeugd en Gezin. Ons aanspreekpunt is Nicole Boon, [nicole.boon@cjgbreda.nl](mailto:nicole.boon@cjgbreda.nl). Zij is eens in de twee weken een dagdeel op school beschikbaar voor leerlingen (inloopsprekuren).

## orthopedagoog

De orthopedagoog vanuit Librēon ondersteunt het team in de begeleiding van leerlingen. Zij doet diagnostisch onderzoek bij leerlingen en stelt – in samenwerking met het team – ondersteuningsplannen op voor leerlingen. Deze ondersteuningsplannen worden besproken en geëvalueerd met de leerling en zijn ouders.

## 7.10 Ondersteuningsteam

Als er binnen de leerlingbespreking blijkt dat een leerling meer ondersteuning nodig heeft, dan schakelen we het ondersteuningsteam (OT) in. Het OT is een multidisciplinair overleg waarin de brug wordt geslagen tussen de schoolinterne en -externe begeleiding. Hierdoor is het team in staat om zo effectief en snel mogelijk advies en ondersteuning te bieden aan leerlingen, ouders en de school. Gemeenschappelijk doel daarbij is het vergroten van het welzijn van de leerling en het bevorderen van een goede schoolloopbaan. De voorgenomen activiteiten worden vastgelegd in een ontwikkelperspectief (OPP). Hiervoor vragen wij ouders toestemming te geven.

## 7.11 Leerlingbegeleider

Van leerlingen verwachten we een groeiende mate van verantwoordelijkheid en zelfstandigheid met betrekking tot hun schooltaken. Dat is niet voor alle leerlingen vanzelfsprekend. De praktijk leert dat leerlingen buiten school vaak in de verleiding komen om meer aandacht te besteden aan bijbaantjes, uitgaan of andere vrijetijdsbestedingen. Het is voor hen soms moeilijk de juiste prioriteiten te stellen. Maar ook andere factoren kunnen meespelen. Veel voorkomende problemen hebben te maken met een gebrek aan motivatie of concentratie. Ook het niet goed kunnen plannen kan voor problemen zorgen.

De leerlingbegeleider gaat met leerlingen in gesprek om achter de oorzaken (cognitief of sociaal-emotioneel) van problemen te komen die zij op school of in hun buitenschoolse leven ervaren. Vaak ligt hier ook een taak voor docenten en ouders om een leerling succesvol te begeleiden. De leerlingbegeleider is mevrouw E. Schillemans, [e.schillemans@graafengelbrecht.nl](mailto:e.schillemans@graafengelbrecht.nl). Zij maakt deel uit van het ondersteuningsteam. Aanvragen voor begeleiding lopen via de mentor en afdelingsleider van de leerling.

## 7.12 Passend onderwijs

Op het gebied van leerlingbegeleiding werken scholen voor het voortgezet onderwijs in een regio samen. Het doel hiervan is voor alle leerlingen de best passende onderwijsplaats te realiseren. We noemen dit passend onderwijs. Daartoe hebben scholen een samenwerkingsverband opgericht en de manier van samenwerking beschreven in een ondersteuningsplan. In onze regio

gaat het om het regionaal samenwerkingsverband Breda (RSV Breda). Binnen dit samenwerkingsverband worden afspraken gemaakt over onder meer de ondersteuning (de 'zorg') aan leerlingen. Deze ondersteuning wordt bij voorkeur op de school waar de leerling zich wil inschrijven/ingeschreven staat gegeven. Is dat niet mogelijk, dan kan een leerling worden geplaatst op een andere school, een bovenschoolse voorziening, een Orthopedagogisch Didactisch Centrum (OPDC) of in het speciaal onderwijs. Dit gebeurt altijd in overleg met de ouders. Voor plaatsing in het speciaal onderwijs is een toelaatbaarheidsverklaring nodig van RSV Breda. Zowel de conrector als de ondersteuningscoördinator nemen deel aan overlegvormen binnen RSV Breda.

Meer informatie over de taken, de functie en de rol van RSV Breda staat op de website: [www.rsvbreda.nl](http://www.rsvbreda.nl). Er is ook een algemene website over passend onderwijs speciaal voor ouders: [www.steunpuntpassendonderwijs.nl](http://www.steunpuntpassendonderwijs.nl).

## 7.13 Jeugdarts

In leerjaar 2 worden leerlingen opgeroepen voor een onderzoek door de jeugdarts. De arts let daarbij zowel op de lichamelijke gezondheid als op de sociaal-emotionele ontwikkeling van leerlingen.

Graaf Engelbrecht neemt deel aan het project M@ZL (Medische Advisering Ziek gemelde Leerling) van de GGD West-Brabant. Dat houdt in dat als een leerling een te hoog ziekteverzuim heeft de jeugdarts als adviseur optreedt om het verzuim te reguleren. Als we een consult bij de M@ZL-arts aanvragen, dan stellen we ouders hiervan op de hoogte. Meer informatie hierover vindt u in M@ZL 4.7 *Verzuim*.

## 7.14 Lentor

Een lentor is een bovenbouwleerling van Graaf Engelbrecht die onderbouwleerlingen – tegen een geringe vergoeding – bijles geeft in allerlei vakken. Lentoren hebben hiervoor eerst een speciale training gevolgd.

### contactpersoon lentor

mevrouw V. Meewis

[v.meewis@graafengelbrecht.nl](mailto:v.meewis@graafengelbrecht.nl)

## 7.15 Huiswerkbegeleiding

Graaf Engelbrecht heeft een interne huiswerkklas. Het doel van de huiswerkklas is leerlingen een rustige plek te bieden om hun huiswerk te maken. Ook krijgen leerlingen ondersteuning bij de planning van hun huiswerk en kan hun lesstof worden overhoord.

Leerlingen kunnen onder toezicht van docenten op maandag, dinsdag en woensdag van 15.10 tot 16.50 uur hun huiswerk maken in de huiswerkklas. Aan de huiswerkklas zijn geen kosten verbonden.

## contactpersonen interne huiswerkklas

de heer J. van Dam en mevrouw E. van Geel  
[huiswerkklas@graafengelbrecht.nl](mailto:huiswerkklas@graafengelbrecht.nl)

## 7.16 Mavo-plus

Mavo-plus biedt leerlingen in mavo 3 en 4 de mogelijkheid om zich al in de loop van het schooljaar extra goed voor te bereiden op een overstap naar havo 4. Leerlingen die hier belangstelling voor hebben, kunnen zich hiervoor op school opgeven. De eerste mogelijkheid hiertoe is de voorlichtingsavond over de profielkeuze. De datum voor deze avond vindt u in de agenda op onze website: <http://www.graafengelbrecht.nl/agenda> en op de koelkastkaart.

Binnen Breda gelden afspraken onder welke voorwaarden een leerling mag instromen in havo 4. Zie hiervoor [www.vobreda.nl](http://www.vobreda.nl).

### contactpersoon mavo-plus

mevrouw Y. Wisse

[y.wisse@graafengelbrecht.nl](mailto:y.wisse@graafengelbrecht.nl)

## 7.17 Training sociale vaardigheden

De school biedt leerlingen uit de brugklas en leerlingen uit andere klassen die dit nodig hebben een Rots en Watertraining aan die hun sociale vaardigheden vergroot. Docenten die hierin zijn gespecialiseerd geven deze training.

## 7.18 Begeleiding langdurig zieke leerlingen

Voor leerlingen die langdurig ziek zijn, blijft onderwijs van groot belang. De afdelingsleider en de mentor zullen in overleg met ouders en de leerling voorzieningen treffen om het onderwijs zoveel mogelijk doorgang te laten vinden en lesuitval te voorkomen. Wanneer er sprake is van langdurig ziekteverzuim werken we samen met de leerplichtambtenaar.

## 7.19 Examentrainingen

In samenwerking met school organiseert Lyceo tijdens de meivakantie een aantal examentrainingen. Hier zijn kosten aan verbonden. In januari berichten we onze examenkandidaten hierover.



Leerlingen leren coderen en bouwen aan een robotcreatie

# Maak het!



## 8 Schoolprestaties

Graaf Engelbrecht vindt het belangrijk dat leerlingen *ontdekken*, zich *ontwikkelen* en ergens in *uitblinken*. De kwaliteit van ons onderwijs en de goede ondersteuning die we bieden zijn terug te zien in onze schoolprestaties.

### 8.1 Werkhouding

Op Graaf Engelbrecht vinden we het belangrijk dat leerlingen goed voorbereid naar de les komen, hun spullen in orde hebben en zich tijdens de les niet laten afleiden door hun mobiele telefoon. We hanteren daarom drie regels:

1. Je hebt je spullen in orde.
2. Je komt goed voorbereid naar de les.
3. Je gebruikt je mobiele telefoon alleen als de docent dat aangeeft.

### 8.2 Toetsing en rapportage

#### 8.2A Toetsen

De onderbouw bestaat uit de brugklas, 2 mavo, 2 en 3 havo en 2 en 3 vwo. Graaf Engelbrecht kent in de onderbouw vier toetsvormen:

- voortgangstoets (VT);
- verstevigde voortgangstoets (VVT);
- overhoringen (OV);

De bovenbouw bestaat uit 3 mavo, 4 en 5 havo en 4, 5 en 6 vwo. In de bovenbouw kent Graaf Engelbrecht de volgende toetsvormen:

- eindexametoets (ET);
- voortgangstoets (VT);
- verstevigde eindexametoets (VET);
- overhoringen (OV);
- handelingsdelen (HA);
- praktische opdrachten (PO).

#### Overhoring

Een overhoring is een mondelinge of schriftelijke toets over een kleine hoeveelheid leerstof.

#### Voortgangstoets

Onder voortgangstoetsen vallen theorietoetsen over een groter deel van de leerstof, werkstukken, presentaties, boek- en filmverslagen en kijk- en luistertoetsen. Deze toetsen zijn uniform (docentonafhankelijk). Eenmaal per periode neemt de docent een voortgangstoets op basis

van het RTTI-model af. RTTI staat voor: **R**eproduceren, **T**oepassen van kennis op eerder geoefende situaties, **T**oepassen van kennis in nieuwe situaties en **I**nzicht. Door over deze verschillende gebieden vragen in de toets op te nemen krijgen docenten, leerlingen en ouders niet alleen een cijfer te zien voor de toets, maar geeft het hen ook meer inzicht in het 'leren leren'. Deze manier van toetsen geeft extra informatie aan de docenten zodat ze leerlingen op uitvalgebieden bij kunnen sturen. Deze informatie is ook in te zien door ouders en leerlingen via het online RTTI-programma. Hiervoor krijgen leerlingen een inlogcode. Binnen de talen wordt in plaats van RTTI de methodiek van ERK op soortgelijke manier gebruikt.

#### Verstevigde voortgangstoets

In een verstevigde voortgangstoets worden de belangrijkste leerdoelen van een periode getoetst. De resultaten van de verstevigde voortgangstoets kunnen aanleiding zijn voor verplichte extra ondersteuning.

#### Verstevigde eindexametoets

In een verstevigde eindexametoets (VET) worden de belangrijkste leerdoelen van het betreffende eindexamenonderdeel getoetst. De resultaten voor deze toetsen kunnen aanleiding geven voor het indelen van de leerling bij verplichte ondersteuningslessen. De resultaten van de verstevigde eindexametoets verwerken we in het online RTTI-programma (reproductie, toepassen en inzicht). Dit vindt plaats in periode 1, 2, 3 en 4. De onderdelen ET (eindexametoets) en VET tellen mee in de opbouw van het examendossier.

#### Praktische opdracht

Praktische opdrachten zijn opdrachten die onderdeel uitmaken van het schoolexamen en tellen al dan niet mee voor het jaarcijfer.

Leerlingen die een toets hebben gemist, dienen zelf het initiatief te nemen om deze toets in te halen. Hiervoor maken ze een afspraak met de betreffende docent. Het inhalen van toetsen vindt veelal plaats in de mediatheek.



## 8.2B Ontwikkellessen

In de ontwikkellessen begeleiden we leerlingen bij het wegwerken van een opgelopen achterstand in leerdoelen. Deze lessen noemen we ondersteuningslessen. We bieden onze leerlingen ook ruimte voor verdieping zoals bijvoorbeeld Engels (Cambridge), Frans (Delf) en wetenschapsoriëntatie. Deze verdiepinglessen samen met de ondersteuningslessen noemen we ontwikkellessen. Leerlingen kunnen zich via Magister zelf aanmelden voor deze lessen.

## 8.2C Perodes

In de onderbouw kent Graaf Engelbrecht vier onderwijsperiodes van ongeveer 9 weken. Aan het einde van iedere periode is er een centrale toetsweek. Voor de examenleerlingen (4 mavo, 5 havo en 6 vwo) zijn er drie periodes die we afsluiten met een toetsweek. In periode 4 nemen we het centraal examen af.

## 8.2D Programma van toetsing en doorstroming

Aan het begin van het schooljaar (1 oktober) stellen we voor ieder vak en leerjaar een programma van toetsing en doorstroming (PTD) vast. Hierin nemen we op wat wordt getoetst (de leerstof), wanneer wordt getoetst (weekaanduiding) en op welke wijze de toetsen worden gewogen (zie rapportberekening van een leerjaar). In het PTD geven we **niet** aan wanneer overhoringen worden afgenomen. Het PTD staat in de elektronische leeromgeving (ELO) van Magister.

## 8.2E Programma van toetsing en afsluiting

Voor de bovenbouw wordt aan het begin van het schooljaar (1 oktober) voor ieder vak en leerjaar een programma van toetsing en afsluiting (PTA) vastgesteld en gepubliceerd in ELO in Magister. Hierin wordt opgenomen wat getoetst wordt (de leerstof), wanneer getoetst wordt (weekaanduiding) en op welke wijze de toetsen worden gewogen (zie rapportberekening van een leerjaar). Ouders en leerlingen van PTA-classes worden jaarlijks aan het begin van het schooljaar door de examensecretaris voorgelicht.

## 8.2F Profielwerkstuk

Het profielwerkstuk is een meesterproef waarmee de leerling laat zien wat hij op school geleerd heeft met betrekking tot zijn algemene vaardigheden. Dit zijn vaardigheden die een leerling bij alle vakken nodig heeft en die later tijdens zijn vervolgopleiding goed van pas komen. Het gaat om vaardigheden zoals samenwerken, zelfstandig werken, plannen en het raadplegen en verwerken van informatiebronnen.

### Profielwerkstuk havo en vwo

Bij het profielwerkstuk voor havo en vwo ligt – naast de algemene vaardigheden – het accent op onderzoeksvaardigheden. Een profielwerkstuk voor havo en vwo

bestaat bijvoorbeeld uit het uitvoeren van een historisch, economisch of natuurwetenschappelijk onderzoek, een *business* project bij bedrijfseconomie, een kunstproject bij kunst (drama), het ontwikkelen van een applicatie of een webpagina bij informatica of het maken van een architectonisch ontwerp bij wiskunde. Leerlingen kunnen het profielwerkstuk op verschillende manieren presenteren: in de vorm van een verslag, een maquette, een computerprogramma, een toneeluitvoering, een film of een website. Leerlingen leggen de totstandkoming en de resultaten van het profielwerkstuk vast in een verslag. Om leerlingen structuur en houvast te geven zijn er tussentijdse deadlines en organiseren we profielwerkstukmiddagen. De eindproducten laten leerlingen zien aan ouders, klasgenoten en docenten.

### Profielwerkstuk mavo

Op de mavo gaan leerlingen gedurende een week op school en onder begeleiding aan de slag met een zelfgekozen onderwerp. Het uiteindelijke werkstuk kan verschillende vormen hebben: een verslag, een collage, een folder, een PowerPoint-presentatie, een fotoreportage, een website of een filmpje. Dit werkstuk dient een leerling altijd schriftelijk toe te lichten.

## 8.2G Rapportage

Leerlingen krijgen na iedere periode een overzicht van de resultaten. Aan het eind van het schooljaar krijgt iedere leerling (uitgezonderd examenklassen) een rapport. De resultaten van de leerlingen zijn tijdens het hele schooljaar in te zien in Magister.

Het rapportcijfer geeft steeds de actuele stand van zaken weer. Het is het gewogen gemiddelde van alle toetsen die tot op dat moment zijn afgenomen. Hierdoor ontstaat een zogenaamd voortschrijdend jaarcijfer.

Alle cijfers die een leerling tijdens het schooljaar heeft behaald tellen (met in achtname van de wegingsfactoren) mee voor het eindcijfer. De eindcijfers van elke periode tellen even zwaar mee. Het eindcijfer (aan het einde van periode 4) bepalen we op basis van alle resultaten die de leerling in de voorafgaande periodes heeft behaald.

### Toetscommissie en examencommissie

De toetscommissie borgt de toetsafspraken en het programma van toetsing en doorstroming (PTD) voor de onderbouw. De examencommissie borgt het examenreglement en het programma van toetsing en afsluiting (PTA). Wanneer leerlingen binnen het PTA met onregelmatigheden te maken hebben, wordt na hoor- en wederhoor bepaald of een maatregel – zoals vastgelegd in het examenreglement – van toepassing is. Ouders worden hierover schriftelijk op de hoogte gesteld. Het PTD, het PTA en het examenreglement zijn te raadplegen binnen de ELO van Magister.

## 8.2H Overgaan

Het bevorderingsreglement staat in de ELO van Magister.

## 8.3 Slagen

In het examenreglement vindt u alles over de slaag- en zakregeling, het schoolexamen (SE), het centraal examen (CE), de rekentoets, het herexamen of de herkansing. Het examenreglement staat in de elektronische leeromgeving (ELO) van Magister.

## 8.4 Schoolprestaties

Graaf Engelbrecht vindt het belangrijk dat leerlingen *ontdekken*, zich *ontwikkelen* en ergens in *uitblinken*. De kwaliteit van ons onderwijs en de goede ondersteuning die we bieden zijn terug te zien in onze schoolprestaties. U vindt hier de resultaten van de afgelopen drie schooljaren. Op [www.scholenopdekaart.nl](http://www.scholenopdekaart.nl) vindt u nog meer gegevens over onze school.

### Slagingspercentages

	2020 - 2021	2021 - 2022	2022 - 2023	2023 - 2024
mavo	94%	100%	91%	93%
havo	93%	93%	86%	90%
vwo	89%	84%	81%	89%

## Onderbouwsnelheid

Het percentage leerlingen dat – zonder vertraging – van leerjaar 1 naar leerjaar 3 doorstroomt.

2019 - 2020	2021 - 2022	2022 - 2023	gecorrigeerde norm inspectie
98,93	95,70	95,68	nvt

## Bovenbouwsucces

Het percentage leerlingen dat – zonder vertraging – vanuit leerjaar 3 een diploma behaalt.

	2019 - 2020	2021 - 2022	2022 - 2023	gecorrigeerde norm inspectie
mavo	93,18	96,00	90,29	nvt
havo	98,10	87,37	86,53	nvt
vwo	95,51	93,00	91,18	nvt



Well done

We bereiden leerlingen voor op hun plek in de maatschappij



# Fun for free

Breakdancers  
Michael Kats  
Ocean Polonius



Leerlingen in actie tijdens een workshop breakdance

## 9 Geldzaken

U betaalt geen lesgeld voor uw kind in het voortgezet onderwijs. Ook krijgt uw kind de meeste boeken gratis van Graaf Engelbrecht. Sommige lesmaterialen moet u echter zelf betalen zoals woordenboeken, een rekenmachine of gymspullen. Daarnaast vraagt Graaf Engelbrecht een ouderbijdrage voor een excursie of activiteit en raden wij de aanschaf van een laptop aan.

### 9.1 Ouderbijdrage

Ouderbijdrage is de geldelijke bijdrage die de school aan ouders vraagt voor schoolkosten waarvoor geen financiële bijdrage vanuit de rijksoverheid is gegeven. Dit kan bijvoorbeeld een bijdrage zijn voor een excursie of activiteit. Het niet voldoen van de vrijwillige ouderbijdrage leidt niet tot het uitsluiten van leerlingen. Van deelname aan activiteiten.

De jaarlijkse vrijwillige ouderbijdrage is 65 euro. Uit de ouderbijdrage bekostigen we de activiteiten uit de beide activiteitenweken en de (vak)excursies. Jaarlijks legt de school verantwoording af over de besteding van de ouderbijdrage aan de medezeggenschapsraad (MR).

### 9.2 Kosten High School Sport

Er zijn kosten verbonden aan deelname aan de High School Sport en de sportklas. De jaarlijkse vrijwillige bijdrage voor de kosten voor de High School Sport bedragen voor klas 1, 2 en 3 150 euro.

### 9.3 Noodzakelijke leer- en hulpmiddelen

Het volgen van een opleiding brengt soms extra uitgaven met zich mee zoals voor een atlas, woordenboek, gereedschapskist of veiligheidsschoenen. Hiervoor ontvangt de school geen financiële bijdrage van de overheid. De school kan een bijdrage voor het gebruik vragen. Als u deze bijdrage niet wilt betalen, is de consequentie dat u het zelf moet aanschaffen. U kunt dan zelf de leverancier bepalen. Als de leerling niet in het bezit is van het betreffende leer- en/of hulpmiddel, kan de school hem van deelname aan de les uitsluiten.

gymkleding short	15,00 euro
(Een zelf meegebrachte zwarte legging is ook toegestaan)	
gymkleding shirt	30,00 euro
High School Sport gymshirt	30,00 euro
grafische rekenmachine vwo 4 en havo 4	ca.100,00 euro (indien wiskunde en/of economie in het pakket zit)

### 9.4 Digitale middelen

Op Graaf Engelbrecht vinden we het belangrijk dat leerlingen ICT-vaardig zijn. De school beschikt daarom over apparaten met uiteenlopende besturingssystemen: leerlingen kunnen gebruikmaken van een laptop, een iPad of een vaste computer. In de lessen Digiwijs leren leerlingen om te gaan met de verschillende besturingssystemen.

De digitale middelen maken de inzet van adaptieve (aangepast voor een bepaalde omstandigheid) methodes mogelijk.

Wij werken sinds schooljaar 2023-2024 samen met The Rent Company. Ouders van brugklasleerlingen worden geadviseerd een laptop aan te schaffen met daarbij het Easy4u zekerheidspakket voor service, garantie, schade- en diefstaldekking. The Rent Company biedt de door school aangewezen laptop aan in de webshop voor Graaf Engelbrecht:

<https://easy4u.nl/nl/info?code=KU8MK7H>

Ook andere (nieuwe) leerlingen mogen in deze webshop van het aanbod gebruikmaken. Het kopen of huren van een laptop is niet verplicht. Er is ook een mogelijkheid om een laptop te lenen. Deze laptop blijft echter dagelijks op school. Voor meer informatie kunt u terecht bij de conrector.

Leerlingen die in een voorgaand schooljaar een iPad hebben aangeschaft, kunnen nog steeds met de iPad doorwerken. De school blijft het gebruik van de iPad ondersteunen.

Meer informatie over tegemoetkoming in schoolkosten vindt u in *paragraaf 9.7 Tegemoetkoming schoolkosten*.



## 9.5 Kosten voor meerdaagse reizen

De kosten voor meerdaagse excursies kunnen jaarlijks wijzigen. In het schooljaar voorafgaande aan de reis informeren we leerlingen en ouders over de reis en de reiskosten. Het is mogelijk om in delen te betalen door contact op te nemen met de financiële administratie, [facturen@libreon.nl](mailto:facturen@libreon.nl).

## 9.6 Schoolboeken

Voor het schooljaar 2023-2024 ontvangt de school een rijksbijdrage om een basisleermiddelenpakket beschikbaar te stellen voor haar leerlingen. Met dit pakket moet de leerling in staat zijn om de vakken te volgen en resultaten te behalen binnen de kaders en de werkwijze van de school. Als de werkelijke kosten van dit pakket hoger uitvallen, is dat voor rekening van de school.

## 9.7 Tegemoetkoming schoolkosten

Er zijn diverse vergoedingsregelingen voor minder draagkrachtige ouders. Er zijn vergoedingsregelingen via de Belastingdienst. Meer informatie hierover kunt u vinden op: [www.toeslagen.nl](http://www.toeslagen.nl). Kijk daarvoor bij 'kindgebonden budget'. Neem ook eens een kijkje op [www.leergelbreda.nl](http://www.leergelbreda.nl) voor tegemoetkomingen.

## 9.8 Verzekeringen

Graaf Engelbrecht heeft een verzekeringspakket afgesloten dat bestaat uit een ongevallenverzekering en een aansprakelijkheidsverzekering.

### Ongevallenverzekering

Op grond van de ongevallenverzekering zijn alle betrokkenen bij schoolactiviteiten (leerlingen, personeel, vrijwilligers, BHV'ers, EHBO'ers, vertrouwenspersonen etc.) verzekerd. De verzekering geeft recht op een (beperkte) uitkering indien een ongeval leidt tot overlijden of blijvende invaliditeit. Ook zijn de geneeskundige en tandheelkundige kosten gedeeltelijk meeverzekerd – voor zover de eigen verzekering van betrokkene geen dekking biedt (bijvoorbeeld door eigen risico). Materiële schade (kapotte bril, fiets etc.) valt niet onder de dekking.

### Aansprakelijkheidsverzekering

De aansprakelijkheidsverzekering biedt zowel de school zelf als zij die voor de school actief zijn (bestuursleden, personeel, vrijwilligers, BHV'ers, EHBO'ers, vertrouwenspersonen etc.) dekking tegen schadeclaims als gevolg van onrechtmatig handelen.

In verband met de aansprakelijkheidsverzekering van de school wijzen wij u op twee aspecten die vaak voor misverstanden zorgen. Ten eerste is de school c.q. het schoolbestuur niet (zonder meer) aansprakelijk voor alles wat tijdens de schooluren en buitenschoolse activiteiten gebeurt. De school heeft een schadevergoedingsplicht

als er sprake is van een verwijtbare fout. De school (of zij die voor de school optreden) moet dus tekort zijn geschoten in haar rechtsplicht. Het is mogelijk dat er schade wordt geleden zonder dat er sprake is van enige onrechtmatigheid. Bijvoorbeeld als er tijdens de les lichamelijke opvoeding een bal tegen een bril van een leerling komt. Die schade valt niet onder de aansprakelijkheidsverzekering en vergoedt de school dan ook niet.

Ten tweede is de school niet aansprakelijk voor (schade door) onrechtmatig handelen van leerlingen. Leerlingen zijn primair zelf verantwoordelijk voor hun doen en laten. Een leerling die tijdens de schooluren en -activiteiten – door onrechtmatig handelen – schade veroorzaakt, is daar dus in de eerste plaats zelf verantwoordelijk voor. Het is daarom van belang dat leerlingen en ouders zelf een particuliere aansprakelijkheidsverzekering afsluiten.

# Succes verzekerd

Rick van Malsen

Leerlingen kunnen hun sport goed combineren met hun studie





# 10 Veiligheid

Graaf Engelbrecht wil een school zijn waar leerlingen, ouders en medewerkers zich veilig voelen. De fysieke veiligheid bevorderen we door veilige gebouwen en lokalen en goede ontruimingsprocedures. De gebouwen passen we waar nodig aan de nieuwe regels op het gebied van veiligheid en milieu aan.

Aan de sociale veiligheid besteedt Graaf Engelbrecht veel aandacht. De school accepteert geen normoverschrijdend gedrag. Zowel op het schoolterrein als in het gebouw is voortdurend (camera-)toezicht. We verwachten van zowel de leerlingen als alle medewerkers een positieve bijdrage aan het leer- en werkklimaat. Het gewenste gedrag staat beschreven in de schoolregels, het leerlingenstatuut en de integriteitscode (Libreon).

De school registreert systematisch de incidenten die het uitgangspunt vormen voor de jaarlijkse evaluatie van ons schoolveiligheidsbeleid.

In de tevredenheidsonderzoeken die de school periodiek laat uitvoeren, nemen de thema's veiligheid en welbevinden een prominente plaats in. De resultaten bespreken we met onze leerlingen en ouders. Zo nodig passen we het beleid – op grond van de onderzoeksgegevens – aan.

Sociale en fysieke veiligheid worden besproken in de afdelingsteams, leerlingenpanels en de MR.

## 10.1 Keurmerk Veilige School

Graaf Engelbrecht beschikt over het Keurmerk Veilige School. Dit keurmerk garandeert dat de voorzieningen met betrekking tot de brandveiligheid, alarmering en vluchtwegen en de organisatie hieromheen op orde zijn. Dit wordt jaarlijks streng gecontroleerd.

In ons veiligheidsplan hebben we alle afspraken met betrekking tot veiligheid in en om de school vastgelegd. Ons schoolveiligheidsplan vindt u in de ELO van Magister.

## 10.2 Gedrag

Naast deze 'passieve' veiligheid is er ook aandacht voor de 'actieve' veiligheid: de houding en het gedrag van medewerkers en leerlingen:

- respectvol naar elkaar en de middelen van de school;
- geen discriminatie;
- hanteren van een anti-pestprotocol;
- melden van incidenten/calamiteiten;
- gebruikmaken van de voorgeschreven veiligheidsmiddelen en -voorschriften.
- het gebruik van een privacy-protocol met betrekking tot het gebruik van social media en online lesmogelijkheden. Uitgangspunten hierbij zijn dat er geen opnames van video's en chatgesprekken met leraren en medeleerlingen gemaakt worden en dat leerlingen door de leraar opgenomen filmpjes niet mogen bewerken of delen (via sociale media of andere kanalen).

## 10.3 Voorlichting en informatie

In de lessen besteden we aandacht aan thema's zoals veiligheid, alcohol en drugs of ongewenst gedrag. Jaarlijks organiseren we een ontruimingsoefening om goed voorbereid te zijn op calamiteiten. Hierbij informeert de mentor/coach leerlingen over de procedure bij een ontruimingsoefening.

## 10.4 Maatregelen

De school kan maatregelen met verstrekkende gevolgen nemen in het geval van:

- diefstal;
- bezit van wapens;
- bezit van (soft)drugs;
- bezit van vuurwerk;
- schending van de privacy, zoals beschreven in het protocol.

In bovenstaande gevallen doet de school altijd melding c.q. aangifte bij de politie. De wijkagent heeft regelmatig overleg met de school. Jaarlijkse vinden er een steekproefsgewijs controle

van de kluisjes plaats. Dit gebeurt altijd onder toezicht van een lid van de schoolleiding of de politie. Bij vernielingen van eigendommen van de school stellen we ouders aansprakelijk voor de schade.

## 10.4A Schorsing

In het voortgezet onderwijs is het schorsen van een leerling wettelijk geregeld. Het Inrichtingsbesluit bij de Wet op het voortgezet onderwijs stelt dat het bevoegd gezag een leerling voor maximaal vijf dagen kan schorsen. Artikel 13 van dit Inrichtingsbesluit schrijft de procedure bij schorsing van leerlingen voor. Schorsing houdt in dat een leerling tijdelijk geen toegang heeft tot de lessen op de school waar hij is ingeschreven.

Een schoolbestuur moet zich bij de schorsing van een leerling houden aan de Algemene wet bestuursrecht (Awb). Dit betekent dat ouders in bezwaar en beroep kunnen gaan met betrekking tot een schorsingsbesluit. De schorsingsprocedure is op te vragen bij de administratie via [info@graafengelbrecht.nl](mailto:info@graafengelbrecht.nl) of (076) 542 11 91.

## 10.4B Verwijdering

Verwijdering is een ingrijpende maatregel – voor de leerling, zijn ouders en school. Het is daarom van groot belang dat voorafgaand aan het besluit tot verwijdering een zorgvuldige belangenafweging wordt gemaakt. Het gaat om de afweging tussen het belang van de leerling om op school te blijven en het belang van de school bij verwijdering van de leerling.

In het voortgezet onderwijs is het verwijderen van een leerling wettelijk geregeld in artikel 27 van de Wet op het Voorgezet Onderwijs (WVO) en in artikel 14 van het Inrichtingsbesluit bij de wet op het voortgezet onderwijs. Sinds 1 augustus 1998 is verwijdering van een leerplichtige leerling van een reguliere school voor voortgezet onderwijs uitsluitend mogelijk wanneer een andere school bereid is deze leerling toe te laten (artikel 27 lid 1 WVO). Deze wijziging is in de wet opgenomen om te voorkomen dat leerplichtige leerlingen voortijdig het onderwijs verlaten. Een leerling die niet meer onder de leerplichtwet valt, kan wel – na zorgvuldige afweging – worden verwijderd.

Een schoolbestuur moet zich bij de verwijdering van een leerling houden aan de Algemene wet bestuursrecht (Awb). Dit betekent dat ouders in bezwaar en beroep kunnen gaan ten aanzien van een definitief besluit tot verwijdering. De verwijderingsprocedure is op te vragen bij de administratie via [info@graafengelbrecht.nl](mailto:info@graafengelbrecht.nl) of (076) 542 11 91.

# rtrouwen

We vinden sociale veiligheid van groot belang







Fay van Hooijdonk



# Jouw stijl

Leerlingen laten zien wat zij aan creativiteit in huis hebben

## 11 Rechten en plichten

Wat kunt u verwachten van Graaf Engelbrecht? En wat verwachten wij van ouders en leerlingen? Het is belangrijk om van deze rechten en plichten op de hoogte te zijn omdat dat de omgang met elkaar vergemakkelijkt.

### 11.1 Identificatieplicht

Bij wet is geregeld dat iedereen vanaf 14 jaar zich altijd moet kunnen identificeren met een daarvoor aangewezen identificatiebewijs (ID-kaart).

### 11.2 Leerplicht

De overheid streeft naar het behalen van een startkwalificatie voor iedere leerling van 16 -18 jaar. Dat houdt in dat je niet meer leerplichtig bent met een havo- of vwo-diploma of een mbo-diploma op minimaal niveau 2. Een vmbo-diploma is dus geen startkwalificatie; iedere leerling die het vmbo verlaat, moet doorstromen naar het mbo of de havo. Op het mbo kan dat een voltijdopleiding (BOL) of een deeltijdopleiding (BBL) zijn.

### 11.3 Onderwijsinspectie

De onderwijsinspectie houdt toezicht op het onderwijs. De inspectie is bereikbaar via [www.onderwijsinspectie.nl/contactformulier](http://www.onderwijsinspectie.nl/contactformulier).

Daarnaast staan op de website van de rijksoverheid de meest gestelde vragen over het onderwijs: [www.rijksoverheid.nl/themas/onderwijs-en-wetenschap](http://www.rijksoverheid.nl/themas/onderwijs-en-wetenschap). Mocht uw vraag er niet bij staan, dan kunt u uw vraag stellen aan de rijksoverheid op nummer 1400 (lokaal tarief).

### 11.4 Leerlingenstatuut

Voorbereid worden op de toekomst betekent ook besef van en respect voor rechten en plichten. Deze rechten en plichten staan in het leerlingenstatuut van Graaf Engelbrecht. Het statuut staat in de ELO van Magister. De inhoud van het leerlingenstatuut bespreken we tijdens de mentoruren.

### 11.5 Schoolregels

Geen enkele vorm van samenleving kan zonder afspraken en regels. Ook op onze school zijn er regels waaraan iedereen zich heeft te houden. De praktische uitwerking van het leerlingenstatuut zijn onze schoolregels. Aan het begin van het schooljaar bespreken we de schoolregels met alle leerlingen. U kunt ze vinden in de ELO van Magister.

### 11.6 Gescheiden ouders

Elke school heeft te maken met gescheiden ouders. Als ouders scheiden, hebben zij in beginsel allebei het gezag over hun minderjarige kind. Soms is er ook één ouder met gezag en één ouder zonder gezag over het kind. Dit kan ook het geval zijn als de ouders nooit zijn getrouwd.

Voor de informatieverstrekking van de school aan gescheiden ouders is het van belang of een ouder het gezag heeft. Volgens de wet is het in eerste instantie aan (gescheiden) ouders om elkaar te informeren over de vorderingen en ontwikkelingen van hun kind. In sommige gevallen is een goede onderlinge communicatie tussen gescheiden ouders niet meer (goed) mogelijk. De vraag rijst dan wat de verplichtingen van de school zijn met betrekking tot informatieverstrekking.

Artikel 1:377b van het Burgerlijk Wetboek (hierna: BW) bepaalt dat de met het gezag belaste ouder verplicht is de andere, niet met het gezag belaste ouder op de hoogte moet houden van belangrijke zaken die het kind aangaan (bijvoorbeeld schoolrapporten of informatie over extra begeleiding).

Artikel 1:377c BW bepaalt dat de school verplicht is een ouder die niet het ouderlijk gezag heeft – als hij of zij daarom vraagt – van beroepshalve beschikbare informatie te voorzien over belangrijke feiten en omstandigheden die het kind of de verzorging en opvoeding van het kind betreffen. Er zijn op deze regel twee uitzonderingen:

- De informatie wordt niet verstrekt als de school de informatie niet op dezelfde manier aan de ouder met het ouderlijk gezag zou verstrekken.
- De informatie wordt niet verstrekt als dat ingaat tegen het belang van het kind.

Artikel 23b van de Wet op het voortgezet onderwijs bepaalt dat de school over de vorderingen van de minderjarige leerlingen rapporteert aan beide ouders.



## Ouder zonder ouderlijk gezag

De ouder die met het ouderlijk gezag belast is, heeft de verplichting de andere ouder op de hoogte te houden van gewichtige aangelegenheden die het minderjarige kind betreffen (art. 1:377b BW). De informatie kan gaan over de voortgang of de leerprestaties op school. Indien de met het ouderlijk gezag belaste ouder de andere ouder niet informeert, heeft de school een zelfstandige informatieplicht. Voorwaarde hiervoor is wel dat de ouder die niet het ouderlijk gezag heeft, zélf bij de school om informatie vraagt (art. 1:377c BW). De school hoeft dus niet uit eigen beweging informatie over het kind te verstrekken.

Er zijn uitzonderingen op de informatieplicht van de school. Deze uitzonderingen zijn:

- Een rechterlijke beschikking waarin is bepaald dat het recht op informatie aan de ouder is beperkt.
- Beroepsgeheim, indien de informatie ook niet aan de andere ouder wordt verstrekt.
- Als de informatieverstrekking niet in belang is van het kind.

Behalve bovengenoemde uitzonderingen is de school verplicht de ouder – die niet belast is met het ouderlijk gezag – op zijn of haar verzoek te informeren.

## Beide ouders hebben ouderlijk gezag

Als beide ouders het ouderlijk gezag hebben, dan heeft de school een actieve informatieplicht. Beide ouders krijgen dezelfde mondelinge en schriftelijke informatie. Het is dan ook van belang dat beide ouders hun adresgegevens doorgeven aan de school.

## 11.7 Klachten

Ondanks alle zorgvuldigheid en inspanningen om goed onderwijs te leveren, kan het voorkomen dat ouders en/of leerlingen niet tevreden zijn over gedragingen en beslissingen van het bevoegd gezag of het personeel op school. Het gaat dan bijvoorbeeld over de begeleiding van een leerling, ongewenste omgangsvormen of de uitval van lesuren.

Veruit de meeste klachten over de dagelijkse gang van zaken zullen we in onderling overleg met de leerling en ouders afhandelen. Als de klacht – op het niveau van de school – niet naar tevredenheid van de klager is afgehandeld, kan hij de klacht via het digitale klachtenformulier voorleggen aan de rector. Als men er samen niet uitkomt, dan kan de klager de klacht voorleggen aan een intern ingestelde onafhankelijke klachtencommissie. Het digitale klachtenformulier en de klachtenregelingen staan in de ELO van Magister.

### Graaf Engelbrecht

Ganzerik 3  
4822 RK Breda  
076 542 11 91  
info@graafengelbrecht.nl

[www.graafengelbrecht.nl](http://www.graafengelbrecht.nl)



Leerlingen ontdekken de schatten van onze cultuur

Winta Temesgen



# Be wonder